

# 吉林省金融运行报告（2023）

中国人民银行吉林省分行<sup>1</sup>

货币政策分析小组

## [内容摘要]

2022年，面对新冠肺炎疫情冲击和经济下行等多重压力挑战，吉林省深入贯彻习近平总书记视察吉林重要讲话精神，坚决落实“疫情要防住、经济要稳住、发展要安全”的重要要求，高效统筹疫情防控和经济社会发展，有效应对超预期因素冲击，全力推动经济回稳向好发展。全年实现地区生产总值1.3万亿元，同比下降1.9%，降幅较一季度收窄6.0个百分点。全省金融业坚持金融服务实体经济根本要求，深化金融供给侧结构性改革，加强货币政策逆周期调节，为稳住吉林经济社会发展大盘营造了良好的货币金融环境。全年实现社会融资规模增量2537亿元，表内融资占比68.4%，同比提高7.9个百分点。

经济运行主要呈现以下特点：**一是经济呈现持续恢复的好势头。**地区生产总值累计降幅从一季度的7.9%收窄至全年的1.9%。规模以上工业增加值同比下降6.4%，但降幅较上半年收窄5.1个百分点。固定资产投资同比下降2.4%，但降幅较上半年收窄11.9个百分点。全年社会消费品零售总额3808亿元，同比下降9.7%，但降幅较上半年收窄2.0个百分点。外贸进出口金额同比增长3.6%，其中，出口金额同比增长42.1%，高于全国平均水平31.6个百分点。**二是产业转型升级步伐加快。**全力打造万亿级汽车产业，汽车产业完成产值占工业总产值的41.1%。石化产业加快转型，石化行业实现产值同比增长17.4%。医药健康产业88项重大产业化项目加快推动落地，实现投资192亿元。新能源和清洁能源产业加快发展，全省新能源（风电、光伏发电）装机容量突破1500万千瓦大关。粮食总产量达到816亿斤，同比增加8亿斤。“秸秆变肉”暨千万头肉牛建设工程实施产业化项目209个，全省肉牛饲养总量发展到653万头，同比增长12.4%，全产业链产值达到2000亿元。**三是创新型省份建设迈出坚实步伐。**长春国家自主创新示范区、吉林长春国家农业高新技术产业示范区成功获批并启动建设。吉林省、长春市两个国家级知识产权保护中心建成运行。新认定科技型中小企业1804家、国家级专精特新“小巨人”企业25家、省级“专精特新”中小企业409家。**四是生态环境持续改善。**全省空气质量继续保持在全国第一方阵，城市环境空气质量优良天数比例为93.4%。国考断面优良水体比例达81.8%，同比上升4.3个百分点。城市生活垃圾焚烧处理占比达78.0%，同比提高13.6个百分点。

金融运行主要呈现以下特点：**一是金融服务实体经济提质增效。**金融机构扩投入、优结构、降成本，支持实体经济效果明显。2022年末，全省本外币各项贷款余额2.6万亿元，同比增长7.0%。涉农贷款增速同比提高5.0个百分点，普惠小微企业贷款、绿色贷款和制造业中长期贷款增速分别高于各项贷款平均增速8.1个、14.0个和46.4个百分点。支农、支小再贷款发放额创历史新高，运用结构性货币政策工具发放贷款204亿元。贷款利率实现稳中有降，企业贷款加权平均利率同比下降40个基点。**二是**

<sup>1</sup> 自2023年8月18日起，中国人民银行长春中心支行改名为中国人民银行吉林省分行。本报告主要反映2022年的经济金融情况，正文中涉及的相关机构表述仍沿用2022年名称。

**银行、证券、保险业稳健发展。**银行业资产负债规模稳步增长，信贷资产规模持续扩大，地方法人银行资本补充渠道进一步丰富，银行业盈利能力有效提升。证券市场交易投资活跃，融资功能较好发挥。保险业保额持续增长，农业保险保障作用进一步增强。**三是金融业运行总体稳健。**金融机构积极克服疫情等不利因素影响，加大清收处置不良资产力度，不良贷款率与上年基本持平，信贷资产质量保持稳定。积极推进金融风险处置化解，加强金融风险监测，坚持“一行一策”制定高风险机构化险方案。**四是金融生态环境进一步完善。**征信系统覆盖范围持续扩展，征信查询服务便捷性不断提升，地方征信平台助企融资作用日益显著，动产和权利担保统一登记有序推进。金融消费者权益得到有效维护，消费者投诉规定时限办结率100%。

2023年，吉林省将坚持以习近平新时代中国特色社会主义思想为指导，深入学习贯彻党的二十大和中央经济工作会议精神，抢抓推进新时代东北全面振兴的历史机遇，全面实施“一主六双”高质量发展战略<sup>2</sup>，加快塑造发展新优势，建设现代化经济体系。加快推进乡村全面振兴，助推吉林全面振兴取得新突破。吉林省金融业将坚持稳中求进工作总基调，按照稳健货币政策精准有力的工作要求，保持贷款合理增长，优化信贷结构，着力增强金融支持经济高质量发展效能。深化金融改革创新，开展普惠金融和绿色金融改革创新试点，推进地方中小法人金融机构改革化险，不断提升金融服务实体经济能力。

---

<sup>2</sup> “一主六双”高质量发展战略：“一主”是充分发挥长春辐射主导作用，“六双”为“双廊”“双带”“双线”“双通道”“双基地”“双协同”。

## 目录

<b>一、金融运行情况</b>	<b>5</b>
（一）银行机构稳健运行，信贷规模稳定增长	5
（二）证券市场稳步发展，交易额快速增长	7
（三）保险机构资产规模扩大，保障作用持续发挥	7
（四）社会融资规模同比少增，金融市场运行平稳	8
（五）金融生态环境不断完善，金融消费者权益保护工作深入开展	9
<b>二、经济运行情况</b>	<b>9</b>
（一）政策效果持续显现，经济社会稳定发展	10
（二）创新发展步履坚定，转型升级成效显著	11
（三）物价水平总体平稳，劳动力成本有所下降	12
（四）财政收入降幅明显，民生支持力度加大	13
（五）房地产低位有所走稳，特色产业发展延续较好态势	13
<b>三、预测与展望</b>	<b>14</b>
<b>附录：</b>	<b>16</b>
（一）2022 年吉林省经济金融大事记	16
（二）2022 年吉林省主要经济金融指标	17

## 专栏

专栏 1 人民银行长春中心支行“四位一体”全力支持文旅产业恢复发展	6
专栏 2 吉林省银行机构“四个强化”着力深耕农户金融服务	12

## 表

表 1 2022 年银行业金融机构情况	5
表 2 2022 年金融机构人民币贷款各利率区间占比	6
表 3 2022 年证券业基本情况	7
表 4 2022 年保险业基本情况	8
表 5 2022 年金融机构票据业务量统计	9
表 6 2022 年金融机构票据贴现、转贴现利率	9

## 图

图 1 金融机构人民币存款增长变化	5
图 2 金融机构人民币贷款增长变化	5
图 3 金融机构本外币存、贷款增速变化	6
图 4 社会融资规模分布结构	8
图 5 地区生产总值及其增长率	9
图 6 固定资产投资（不含农户）增长率	10

图 7	社会消费品零售总额及其增长率.....	10
图 8	外贸进出口变动情况.....	10
图 9	外商直接投资额及其增长率.....	11
图 10	规模以上工业增加值实际增长率.....	11
图 11	居民消费价格指数和工业生产者价格指数变动趋势.....	13
图 12	财政收支状况.....	13
图 13	商品房施工和销售变动趋势.....	13
图 14	主要城市新建住宅销售价格变动趋势.....	14



## 一、金融运行情况

2022年，吉林省金融机构深入贯彻落实稳健货币政策，认真做好疫情防控和经济社会统筹发展金融服务工作，资产规模持续扩大，融资结构进一步优化，证券交易活跃，保险保障作用有效发挥，金融生态环境不断完善，金融服务能力持续提升。

### （一）银行机构稳健运行，信贷规模稳定增长

1. 资产规模持续扩大。2022年末，银行业金融机构负债和所有者权益有所增长，同比增速分别为9.0%和3.8%；资产规模持续扩大，资产总额达到4.2万亿元，同比增长8.8%。营业网点和法人机构数量分别为5264个和129个，从业人数96486人。

表 1 2022 年银行业金融机构情况

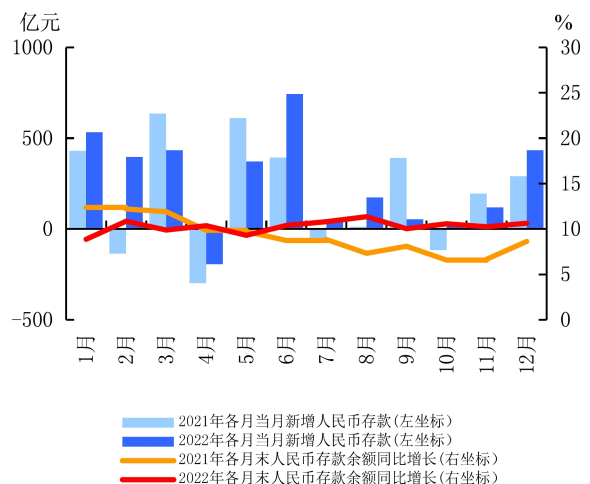
机构类别	营业网点			法人机构 (个)
	机构个数 (个)	从业人数 (人)	资产总额 (亿元)	
一、大型商业银行	1571	35569	13868.4	0
二、国家开发银行和政策性银行	61	1793	4193.9	0
三、股份制商业银行	184	4642	2707.4	0
四、城市商业银行	384	10207	5193.2	1
五、城市信用社				
六、小型农村金融机构	1686	26659	9429.3	53
七、财务公司	3	287	1363.0	2
八、信托公司	1	195	70.9	1
九、邮政储蓄	1047	10341	2650.4	0
十、外资银行	2	52	19.0	0
十一、新型农村机构	318	5883	1169.6	69
十二、其他	7	858	1120.3	3
合 计	5264	96486	41785.5	129

注：营业网点不包括国家开发银行和政策性银行、大型商业银行、股份制商业银行等金融机构总部数据；大型商业银行包括中国工商银行、中国农业银行、中国银行、中国建设银行和交通银行；小型农村金融机构包括农村商业银行、农村合作银行和农村信用社；新型农村金融机构包括村镇银行、贷款公司、农村资金互助社；“其他”包含金融租赁公司、汽车金融公司、货币经纪公司、消费金融公司等。

数据来源：吉林银保监局。

2. 存款增速稳步提升。受疫情影响，居民家庭担心未来收入下降，储蓄意愿增强，存款增速同比上升。2022年末，金融机构本外币各项存款余额3.3万亿元，同比增长10.6%，增速同比提

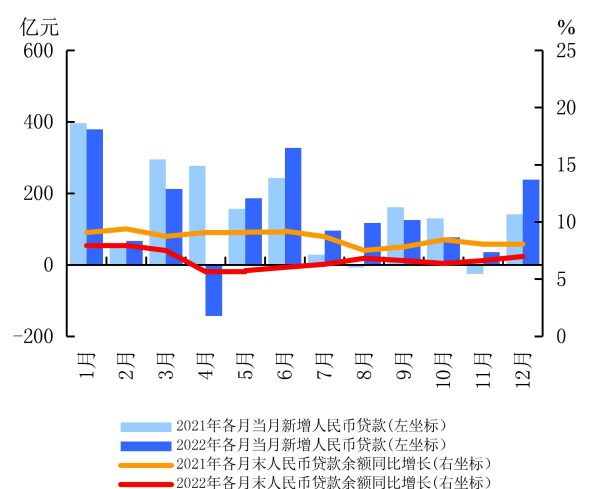
高2.0个百分点，全年新增存款3137亿元，同比多增787亿元。其中，住户存款余额同比增长14.7%，高于各项存款平均增速4.1个百分点；非金融企业存款余额同比增长1.6%，低于各项存款平均增速9.0个百分点。



数据来源：中国人民银行长春中心支行。

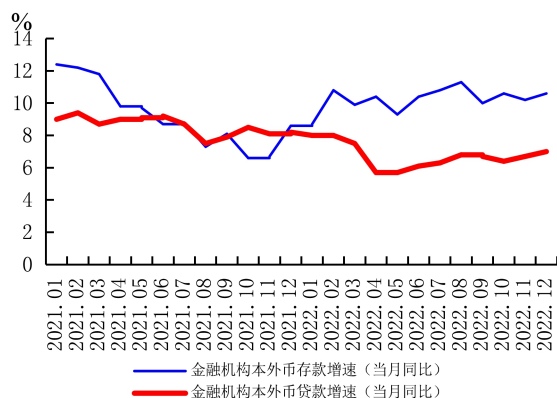
图 1 金融机构人民币存款增长变化

3. 贷款结构不断优化。2022年末，全省本外币各项贷款余额2.6万亿元，同比增长7.0%，较年初新增1726亿元。贷款总量实现稳定增长的同时，对重点领域、薄弱环节的信贷支持力度不断加大。全省涉农贷款、普惠小微企业贷款、绿色贷款、制造业中长期贷款同比增速分别高于各项贷款平均增速2.2个、8.1个、14.0个和46.4个百分点。



数据来源：中国人民银行长春中心支行。

图 2 金融机构人民币贷款增长变化



数据来源：中国人民银行长春中心支行。

图 3 金融机构本外币存、贷款增速变化

**4. 存贷款利率稳中有降。**积极发挥存款利率市场化调整机制作用，推动省内地方法人银行机构合理确定存款挂牌利率水平，降低负债成本，为进一步降低企业综合融资成本创造有利条件。全省共有 21 家银行业地方法人金融机构通过合格审慎评估，成为全国市场利率定价自律机制成员。2022 年，全省定期存款加权平均利率为 2.43%，同比下降 6 个基点。全省企业贷款加权平均利率为 5.02%，同比下降 40 个基点。其中，小微企业和普惠小微企业贷款加权平均利率同比分别下降 39 个和 41 个基点。

**5. 信贷资产质量总体稳定。**金融机构积极应对疫情对信贷资产质量的冲击，制定化险方案，开展不良资产清收攻坚战。2022 年末，银行业金融机构信贷资产质量总体上变化不大，不良贷款率与上年基本持平。地方法人金融机构流动性保持稳健，城市商业银行、农村商业银行、农村信用社和村镇银行年末流动性比率分别为 68.7%、

69.8%、92.2%和 130.1%，同比均有所提高。

**6. 跨境人民币业务稳步发展。**2022 年，吉林省银行机构共办理跨境人民币结算业务 422 亿元，占同期本外币收支总额的 25.0%，占比同比提高 1.2 个百分点。其中，经常项目跨境人民币收付额 391 亿元，直接投资跨境人民币收付额 18 亿元。积极拓展人民币在周边国家的使用，全年对俄和对韩跨境人民币结算量同比分别增长 672.0%和 32.3%。

表 2 2022 年金融机构人民币贷款各利率区间占比

单位：%

项目		1月	2月	3月	4月	5月	6月
合计		100.0	100.0	100.0	100.0	100.0	100.0
LPR减点		12.5	27.5	30.6	27.6	22.0	23.2
LPR		5.0	4.3	10.0	5.4	4.0	4.1
LPR 加点	小计	82.5	68.2	59.4	67.0	73.9	72.8
	(LPR, LPR+0.5%)	10.7	12.4	12.5	10.6	16.3	10.4
	[LPR+0.5%, LPR+1.5%)	16.3	9.3	12.5	10.9	12.8	12.4
	[LPR+1.5%, LPR+3%)	16.2	13.4	8.2	14.4	17.3	23.0
	[LPR+3%, LPR+5%)	26.2	22.1	16.1	18.8	19.9	20.8
LPR+5%及以上		13.2	11.0	10.1	12.2	7.7	6.1
项目		7月	8月	9月	10月	11月	12月
合计		100.0	100.0	100.0	100.0	100.0	100.0
LPR减点		14.8	19.7	20.0	21.8	18.9	25.9
LPR		2.8	2.2	4.1	2.8	6.2	5.6
LPR 加点	小计	82.4	78.2	75.9	75.4	74.9	68.5
	(LPR, LPR+0.5%)	10.1	11.4	10.8	9.6	10.0	10.8
	[LPR+0.5%, LPR+1.5%)	12.7	13.6	14.7	15.1	13.3	10.4
	[LPR+1.5%, LPR+3%)	21.0	19.4	19.6	17.9	18.3	20.4
	[LPR+3%, LPR+5%)	26.4	25.5	24.7	22.3	26.2	19.6
LPR+5%及以上		12.2	8.4	6.2	10.5	7.2	7.2

数据来源：中国人民银行长春中心支行。

## 专栏 1 人民银行长春中心支行“四位一体”全力支持文旅产业恢复发展

为深入贯彻落实人民银行总行关于做好文化和旅游行业金融支持工作的要求，人民银行长春中心支行靠前发力、精心谋划、综合施策，以“用心、用智、用功、用力”等一体化措施着力促进金融要素向文旅产业聚集，推动全省文旅产业链整体升级优化。2022 年末，吉林省文旅企业贷款余额 441 亿元，同比增长 13.1%，高于各项贷款平均增速 6.1 个百分点。

### 一、在机制建设上“用心”，着力夯实工作基础保障

一是完善工作协调推进机制。会同省文旅厅出台《金融支持吉林省文化和旅游行业恢复发展的若干措施》，从加大文旅产业信贷支持力度、强化货币政策工具保障作用、深化政银企融资对接等方面制定 10 条具体措施，着力强化文旅企业金融服务。二是组织 12 家银行与省文旅厅签署合作协议，明确未来五年为重点文旅项目提供意向融资安排 1200 亿元。三是加大信贷支持力度。强化政策引领，制定出台金融支持吉林省经济高质量发展的指导意见，将文旅产业作为银行机构信贷支持的重点领域。

### 二、在政策工具上“用智”，精准增加资金供给

单列 30 亿元再贷款和 30 亿元再贴现额度，专项用于支持银行机构扩大文旅产业信贷投放。建立“文旅企业票据再贴现直通车”，优先为文旅企业办理再贴现。指导银行机构开发“再贷款+旅游普惠贷”“再贷款+个人经营贷”等产品，引导低成本资金精准滴灌文旅小微企业。2022 年，银行机构运用再贷款为文旅企业发放贷款 13 亿元，累计办理再贴现 8 亿元。运用再贷款发放的文旅产业贷款加权平均利率为 5.2%，较全省小微企业加权平均利率低 79 个基点。

### 三、在产品设计上“用功”，切实推动信贷多元创新

指导银行机构围绕“生态游”“乡村游”“冰雪游”，创新“吉旅景区贷”“综合旅游项目贷”等 80 余款信贷产品。其中，围绕绿水青山乡村旅游，开发“乡旅乡村贷”“吉旅住宿贷”，重点支持省内“全国乡村旅游重点村”以及中国美丽休闲村村辖游客集散中心等基础设施建设，累计发放贷款 12 亿元。针对吉林特色冰雪产业，开办“冰雪贷”，重点支持吉林省内滑雪场、主题滑雪公园建设，累计发放贷款 17 亿元。针对大型景区，开办“旅游景区收益权支持贷款”，以优质资产收益权所产生的现金流作为还款来源，为旅游景区提供信贷资金支持，累计发放贷款 9 亿元。针对生态旅游，创新水域滩涂使用权等抵押贷款，支持松花湖、查干湖等生态旅游景区建设，累计发放贷款 1 亿元。

### 四、在银企对接上“用力”，不断提升金融服务质效

省级层面，人民银行长春中心支行会同省文旅厅联合开展线上线下政银企对接活动和信贷产品“云宣介”活动，惠及企业 600 余户；会同省文旅厅建立省内文旅重点项目名单共享推送机制，组织银行机构精准对接；联合省文旅厅等 12 个部门开展吉林省“信贷产品进万企”专项行动，组织银行机构编制文旅企业信贷产品手册，推送至相关经营主体，提升金融服务知晓度和覆盖面。地市层面，组织全省人民银行分支机构开展“百场银企对接专项行动”，推动政策宣介进社区、产品推广进园区、融资顾问进企业，不断提升金融服务质效。

## （二）证券市场稳步发展，交易额快速增长

1. 证券机构运行平稳。2022 年末，全省共有法人证券公司 2 家，证券分支机构 150 家；法人期货公司 2 家，分支机构 10 家。证券经营机构全年实现净利润 3 亿元，同比减少 1 亿元。

2. 证券市场交易活跃。证券投资交易额呈现快速增长的势头，2022 年末，证券市场资金账户 519.1 万户，证券账户 897.9 万户。全年证券交易额 12.4 万亿元，同比增长 63.0%。其中，股票交易额 2.2 万亿元，同比下降 19.6%；债券交易额 10.0 万亿元，同比增长 113.5%；基金交易额 1322 亿元，同比下降 7.8%。期货机构代理期货交易额 2.1 万亿元，同比下降 19.5%。

3. 上市公司数量增加。2022 年末，吉林省辖内 A 股上市公司数量 49 家，较上年新增 1 家。其中，主板挂牌公司 38 家，创业板挂牌公司 7 家，科创板挂牌公司 2 家，北交所挂牌公司 2 家。受 A 股市场走势较弱影响，省内上市公司总市值同比下降 24.7%，为 4068 亿元。全省通过资本市场实现直接融资 266 亿元，其中，1 家上市公司首发融资 5 亿元，8 家上市公司定向增发融资 46 亿

元，3 家新三板挂牌公司增发融资 1 亿元，发行 21 只公司债券融资 215 亿元。

表 3 2022 年证券业基本情况

项 目	数量
总部设在辖内的证券公司数(家)	2
总部设在辖内的基金公司数(家)	0
总部设在辖内的期货公司数(家)	2
年末国内上市公司数(家)	49
当年国内股票(A股)筹资(亿元)	51
当年发行H股筹资(亿元)	0
当年国内债券筹资(亿元)	215
其中：短期融资券筹资额(亿元)	34
中期票据筹资额(亿元)	141

注：当年国内股票（A 股）筹资额指非金融企业境内股票融资。

数据来源：吉林证监局、中国人民银行长春中心支行。

## （三）保险机构资产规模扩大，保障作用持续发挥

1. 保险资产规模增长。2022 年末，吉林省法人保险公司 3 家，省级保险分公司 38 家，其中，财产险公司和人身险公司分别为 18 家和 20 家。吉林省保险公司全行业分公司以上资产总额 2122 亿元，同比增长 8.3%，较年初增加 162 亿元。

表 4 2022 年保险业基本情况

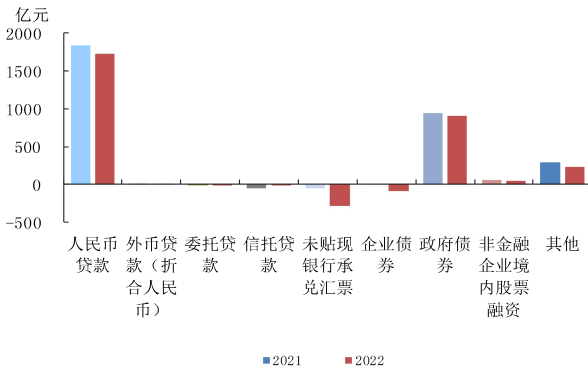
项 目	数量
总部设在辖内的保险公司数(家)	3
其中：财产险经营主体（家）	3
寿险经营主体（家）	0
保险公司分支机构（家）	38
其中：财产险公司分支机构（家）	18
寿险公司分支机构（家）	20
保费收入（中外资, 亿元）	677.7
其中：财产险保费收入（中外资, 亿元）	187.1
人身险保费收入（中外资, 亿元）	490.6
各类赔款给付（中外资, 亿元）	225.6

数据来源：吉林银保监局。

**2. 保障作用持续发挥。**2022 年末，吉林省保险业承担风险总额 66.0 万亿元，同比增长 19.1%。其中，农业保险提供保险保障 1640 亿元，同比增长 52.3%。全年保险业实现原保险保费收入 678 亿元，同比下降 2.0%。保险业赔款及给付 226 亿元，同比下降 7.1%。其中，人身险赔款及给付 110 亿元，同比下降 15.8%；财产险赔款 116 亿元，同比上升 3.0%。

#### （四）社会融资规模同比少增，金融市场运行平稳

**1. 社会融资规模同比少增。**2022 年，吉林省社会融资规模累计增量 2537 亿元，同比少增 501 亿元。从结构看，表内融资（人民币贷款、外币贷款）增量 1736 亿元，同比少增 102 亿元。表外融资（委托贷款、信托贷款、未贴现银行承兑汇票）减少 297 亿元，同比多减 195 亿元。直接融资（企业债券融资、股票融资）减少 42 亿元，同比多减 114 亿元。政府债券（地方政府一般债和地方政府专项债）增量 907 亿元，同比少增 33 亿元。跨境融资有所减少，2022 年全省跨境融入资金 3 亿美元，同比下降 18.8%。



数据来源：中国人民银行长春中心支行。

图 4 社会融资规模分布结构

**2. 融资创新不断推进。**银行机构依托金融科技赋能，为企业提供全流程线上办理、循环额度、随借随还信用贷款。2022 年末，全省小微企业信用贷款余额 563 亿元，同比增长 31.5%。通过加强与科技部门、保险机构等合作，为科技型企业提供知识产权质押贷款 1 亿元。全年依托中征平台实现融资 280 笔，融资总额 186 亿元，其中，179 亿元流向省内供应链中小微企业。

**3. 货币政策工具有效运用。**有效发挥货币政策工具激励作用，引导金融机构稳定信贷投放，进一步优化信贷结构。2022 年，吉林省累计发放再贷款 512 亿元，同比增长 34.4%，创历史新高，累计办理再贴现 133 亿元。运用普惠小微贷款支持工具撬动普惠小微贷款增量 68 亿元；运用交通物流专项再贷款、设备更新改造专项再贷款等结构性货币政策工具发放优惠利率贷款 204 亿元；运用政策性、开发性金融工具等，为基础设施项目建设提供基金和信贷融资 157 亿元。

**4. 货币市场交易量增加。**2022 年，吉林省同业拆借市场交易金额 8107 亿元，同比增长 36.5%；现券市场交易金额 4.4 万亿元，同比增长 56.2%；回购市场成交金额 16.3 万亿元，同比增长 35.0%。省内企业全年发行公司信用类债券共 39 期，金额 347 亿元，同比增长 30.1%。

**5. 票据业务量升价跌。**2022 年，吉林省票据贴现量有所上升，累计发生额同比增长 7.0%，票据承兑、再贴现累计发生额同比均下降。票据市场利率呈下降态势，银行承兑汇票贴现加权平均利率在 1.33%-2.56% 区间运行，转贴现加权平均利率在 1.33%-2.33% 区间运行。

**6. 黄金市场销量减少。**2022 年，受国际经济环境影响，黄金价格底部盘整震荡，黄金企业惜售观望心理增强，全年 2 家上海黄金交易所会员机构销售黄金 1899 公斤，同比下降 8.0%，销售收入 7 亿元，同比下降 4.2%；商业银行黄金业务累计成交额 35 亿元，同比减少 58.9%。



表 5 2022 年金融机构票据业务量统计

单位：亿元

季度	银行承兑汇票承兑		贴 现			
			银行承兑汇票		商业承兑汇票	
	余额	累计发生额	余额	累计发生额	余额	累计发生额
1	1032.7	514.3	881.1	1662.2	41.2	81.1
2	1048.7	622.0	954.3	1988.0	63.9	468.0
3	1119.1	612.2	997.8	1771.3	63.1	670.3
4	1114.5	615.2	919.6	1721.2	61.1	364.0

数据来源：中国人民银行长春中心支行。

表 6 2022 年金融机构票据贴现、转贴现利率

单位：%

季度	贴 现		转贴现	
	银行承兑汇票	商业承兑汇票	票据买断	票据回购
1	2.56	3.97	2.33	1.68
2	1.52	3.51	1.89	2.08
3	1.33	3.13	1.33	-
4	1.42	3.72	1.43	-

数据来源：中国人民银行长春中心支行。

### （五）金融生态环境不断完善，金融消费者权益保护工作深入开展

**1. 社会信用体系建设持续推进，助企融资功能日益增强。**2022 年末，吉林省征信系统覆盖范围持续扩展，24 家全国性机构的分支机构、107 家地方性机构接入金融信用信息基础数据库。农村信用体系建设工作不断推进，累计为 347.8 万户农户建立信用档案，共评定信用乡（镇）144 个、信用村 7260 个、信用户 158.8 万户。地方征信平台助企融资作用日益显著，全年共助力企业获得融资 6263 笔、金额 406 亿元。全年动产融资统一登记公示系统新增注册省内常用户 250 户，提供查询服务 4.6 万次，各类经营主体进行担保登记 9.9 万笔，其中，对 3192 笔活体抵押贷款进行担保登记公示，并实现吉林省知识产权抵质押登记“零”的突破。

**2. 支付结算体系稳定运行，支付环境不断优化。**2022 年，吉林省支付系统共处理业务 4 亿笔、金额 51.4 万亿元，金额同比增长 8.1%。银行卡受理环境持续优化，2022 年末，银行卡跨行清算系统联网商户达到 48.3 万户，同比增长 19.8%，联网 POS 机具 64.9 万台，同比增长 18.3%。新增云闪付用户 94.5 万户，云闪付用户累计达 959 万户。全省发生手机闪付、二维码及云闪付无卡交易 8140 万笔。农村支付服务供给和环境不断改善，全省已建立助农取款服务点 1.4 万个，基本

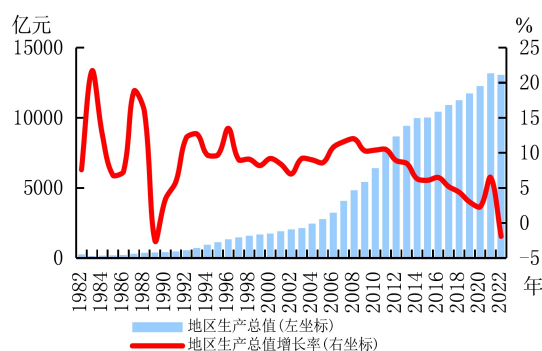
实现支付服务村级全覆盖。

**3. 金融消保机制持续完善，消费者权益有效保护。**银行机构主动克服疫情不利影响，积极通过营业窗口、宣传展板和 LED 屏滚动播放等形式，持续宣传普及金融消保知识，提高社会公众金融消保意识。评选吉林省“优秀金融消保案例”“最美金融消保人”，激发广大金融消保人的责任担当。充分运用“中国金融消费纠纷调解网”“人民法院在线调解平台”等在线网络调解平台，开展线上调解，全年累计完成调解金融纠纷 41 件。畅通金融消费咨询投诉渠道，2022 年全年解答消费者咨询投诉 2 万余笔，受理处置消费者投诉 1000 余笔，规定时限内投诉办结率 100%。

**4. 积极推进金融风险处置化解。**2022 年，吉林省面对复杂的国内外经济形势，积极应对疫情冲击由实体经济向金融机构传导的风险。不断加强金融风险监测，对风险“早发现，早预警”，采取风险警示、早期纠正等方式强化风险防范。坚持“一行一策”制定高风险机构化险方案，开展不良资产清收攻坚战，着力做好第二批地方政府补充中小银行资本专项债券申报工作。扎实推进保交楼、稳民生工作，防止大量出现烂尾楼。

## 二、经济运行情况

2022 年，吉林省面对疫情冲击等超预期因素影响，坚决落实党中央稳经济一揽子政策和接续措施，及时打出稳经济政策“组合拳”，尽最大努力减轻疫情造成的损失，稳住了经济社会发展基本盘。全年地区生产总值 1.3 万亿元，同比下降 1.9%，降幅较一季度收窄 6.0 个百分点。



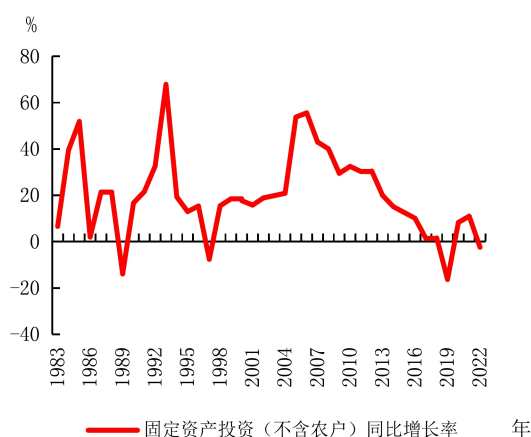
数据来源：吉林省统计局。

图 5 地区生产总值及其增长率

## （一）政策效果持续显现，经济社会稳定发展

2022 年，在一系列稳增长措施带动下，吉林省大型项目投资和出口金额实现较快增长，消费市场逐步复苏，经济社会发展稳定向好。

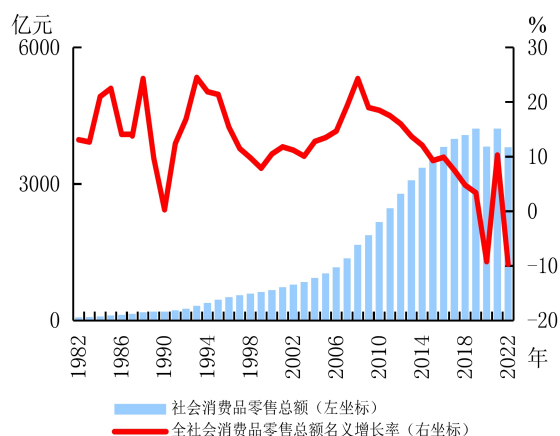
**1. 项目投资有力推进。**2022 年，吉林省在因疫情导致停工停产等不利因素影响下，固定资产投资（不含农户）同比下降 2.4%。面对复杂严峻局面，吉林省全力推动投资项目落地，奥迪一汽新能源汽车、吉化 120 万吨乙烯转型升级项目等一批标志性重大项目全面开工建设，中车松原新能源装备产业园当年建设当年投产。全省项目投资（不含房地产）增长 16.4%，其中 5000 万元及以上项目投资增长 19.1%。



数据来源：吉林省统计局。

图 6 固定资产投资（不含农户）增长率

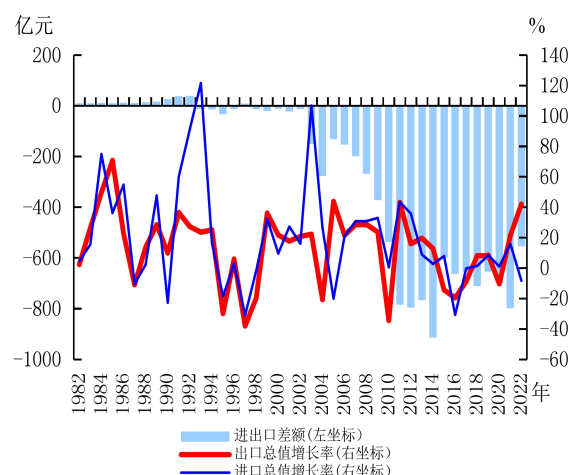
**2. 消费市场逐步恢复。**2022 年，吉林省消费品零售总额实现 3808 亿元，同比下降 9.7%，但降幅较上半年收窄 2.0 个百分点。为推动消费市场逐步恢复发展，吉林省积极落实房地产调控“一城一策”、车购税减免、家电下乡等政策，发放消费券 7 亿元，拉动销售额 134 亿元。落实农民进城购房补贴等政策，拉动商品房销售 1.9 万套、158 万平方米。推动全域旅游发展，全省雪场达到 75 家，较上年增加 21 家；45 个村镇获评“全国乡村旅游重点村镇”，24 条线路入选全国乡村旅游精品线路。长春龙嘉国际机场全年共实现运输航班量 6.2 万架次、旅客吞吐量 721.3 万人次、货邮吞吐量 6.1 万吨。



数据来源：吉林省统计局。

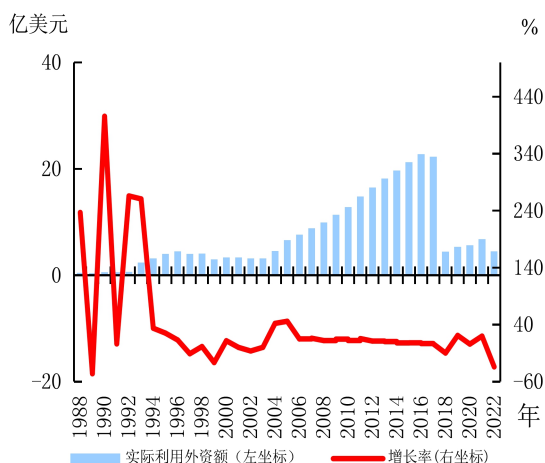
图 7 社会消费品零售总额及其增长率

**3. 出口金额较快增长。**2022 年，吉林省外贸进出口金额 1559 亿元，同比增长 3.6%，其中，出口金额 502 亿元，同比增长 42.1%，增速高于全国平均水平 31.6 个百分点。全年组织百余次对外经贸交流活动，长春进口贸易促进创新示范区、珲春市场采购贸易方式国家试点、延吉跨境电子商务综合试验区等开放平台成功获批，全省跨境电商进出口贸易额增长 68.1%。



数据来源：吉林省统计局。

图 8 外贸进出口变动情况



数据来源：吉林省统计局。

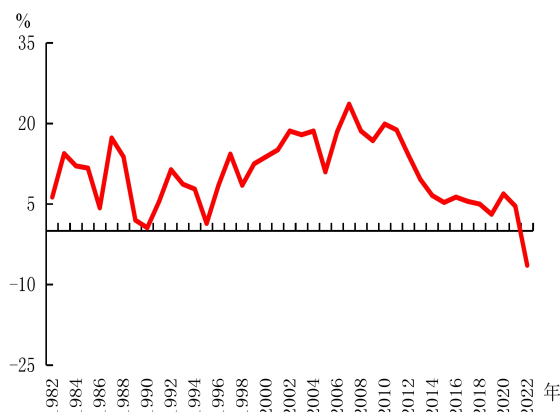
图 9 外商直接投资额及其增长率

## （二）创新发展步履坚定，转型升级成效显著

2022 年，吉林省产业转型发展步伐加快，第三产业逐步恢复，生态环境质量稳居全国前列。

**1. 现代农业建设成效显著。**2022 年，吉林省粮食生产获得大丰收，粮食总产量 816 亿斤，同比增加 8 亿斤。启动盐碱地等耕地后备资源综合利用试点项目，保护性耕作面积达到 3283 万亩，新建高标准农田 550 万亩。智能高端安全农机得到大力推广，全省主要农作物耕种收综合机械化程度达 93.0%。“秸秆变肉”暨千万头肉牛建设工程实施产业化项目 209 个，完成投资 142 亿元。新型农业经营主体稳定发展，农业社会化服务组织超过 3 万个，托管服务面积 6300 多万亩。

**2. 产业转型升级步伐加快。**2022 年，吉林省规模以上工业增加值同比下降 6.4%，但降幅较上半年收窄 5.1 个百分点。面对经济运行复杂形势，吉林省积极推进产业转型升级，全省汽车产业完成产值 5256 亿元，占工业总产值的 41.1%。加快推动医药健康产业 88 项重大产业化项目落地，实现投资 192 亿元。大力推动电子信息制造业发展，“吉林一号”卫星全年发射 52 颗。加快发展新能源和清洁能源产业，“陆上风光三峡”新增装机容量 500 万千瓦，总装机容量突破 1500 万千瓦，电力新能源产业成为新的千亿级支柱产业。



数据来源：吉林省统计局。

图 10 规模以上工业增加值实际增长率

**3. 第三产业逐步恢复发展。**2022 年，吉林省第三产业增加值 6753 亿元，同比下降 1.2%，但降幅较上半年收窄 2.6 个百分点，第三产业增加值占 GDP 比重为 51.7%。从重点行业看，受疫情影响，交通运输、仓储和邮政业增加值、住宿和餐饮业增加值同比有所下降，但降幅较上半年均有所收窄；金融业和其他服务业增加值实现正增长，同比分别增长 5.4% 和 1.6%。

**4. 创新型省份建设扎实推进。**2022 年，吉林省加快创新驱动经济高质量发展，创新型省份建设 16 个方面 180 项重点任务扎实推进。长春国家自主创新示范区、吉林长春国家农业高新技术产业示范区成功获批并启动建设。新认定科技型中小企业 1804 户，全省高新技术企业数量达到 3112 户。2022 年末，吉林省综合科技创新水平位列全国第 19 位，综合科技创新水平指数十年增长了 15.1 个百分点。

**5. 生态环境持续优化。**全省空气质量继续保持在全国第一方阵，城市环境空气质量优良天数比例为 93.4%，PM2.5 平均浓度 25 微克每立方米。水环境质量大幅改善，国考断面优良水体比例 81.8%，同比上升 4.3 个百分点。城市生活垃圾焚烧处理占比达 78.0%，同比提高 13.6 个百分点。新增城镇污水处理厂 18 座，新建改建污水管网 552 公里。长春市、吉林市入选国家“无废城市”建设试点。国家级园林城市达到 15 个，建设百姓身边“口袋公园”“小微绿地” 379 处。

## 专栏 2 吉林省银行机构“四个强化”着力深耕农户金融服务

农户是乡村发展的基础，是实施乡村振兴战略的主体。吉林省银行机构认真做好农户信贷支持、促进小农户与现代农业有机衔接相关工作，通过强化政策支持、强化产品创新、强化联结带动、强化科技赋能等一系列举措，不断提升金融服务农户质效，助力增强农户发展内生动力。2022 年末，吉林省农户贷款余额 990 亿元，同比增长 13.1%。

### 一、强化政策支持，播撒金融惠农“及时雨”

一是“再贷款+”信贷产品精准滴灌涉农主体。支持地方法人银行机构高效对接再贷款优惠政策，创新推广“菌农乐”“鹿易贷”等 20 余款“再贷款+”信贷产品。2022 年，年内累计投放支农再贷款 93 亿元。二是政策性保险赋能畜禽活体抵押。推进“畜禽活体抵押+政策性保险+科技监管”模式，由银行机构利用科技手段对抵押肉牛的生存状态进行监管。2022 年末，肉牛活体抵押贷款余额达 42 亿元。三是推动建立让利农户的贷款定价机制。吉林银行农户贷款产品“吉农 e 贷”，贷款利率为 4.85%，低于其内部普惠专业贷款利率指导价 1.7 个百分点。

### 二、强化产品创新，夯实信贷支农“压舱石”

一是丰富“产业贷”。银行机构围绕“一村一品”工程建设，开办“参农贷”“蓝莓贷”等面向农户的小额信贷业务。2022 年末，全省农户经营性贷款余额 744 亿元。二是推广“循环贷”。持续深化推广随借随还类线上信贷产品。2022 年末，全省农户信用贷款余额同比增长 36.3%。三是优化“农地贷”。在四平市推动设立村级担保基金，依托“土地承包经营权+村级担保基金”模式，完善土地承包经营权抵押贷款风险分担机制。2022 年末，四平地区农村土地承包经营权抵押贷款余额近 2 亿元。

### 三、强化联结带动，用活龙头助农“服务链”

一是积极推进“资金流+产品流+信息流”数字化服务。支持银行机构依托农户交易记录、资金往来等数据信息，评定客户信用等级和授信规模。建设银行吉林省分行以国家级农业产业化龙头企业皓月集团为核心，搭建肉牛交易综合服务平台，推动 240 个与皓月集团长期合作的农户、家庭农场等经营主体入驻，累计为皓月集团及其上下游主体提供授信 16 亿元。二是探索“核心企业担保+存货监管+价值评估”一体化支持模式。解决农户人参存货抵押监管难、价值评定难等问题。三是构建“订单农业+利润分红+信贷资金”的联农带农支持模式。农业银行吉林省分行开展金融支持农业产业化联合体发展专项行动，全年为农业产业化联合体发放贷款 12 亿元。

### 四、强化科技赋能，开启服务惠农“优化器”

一是推动铺设标准化基础金融综合服务网络。成立农村金融服务总公司，累计建立近 4000 个村级金融服务站，依托“吉农金服”线上金融服务平台，构建“线上+线下”的农村普惠金融服务体系。2022 年，“吉农金服”平台对接信贷投放超 29 亿元，惠及 3.5 万户农户。二是建立“数字乡村”综合信息服务平台。建设银行吉林省分行建立农村土地经营权线上流转管理系统，整合省农业农村厅推送的包括农户土地经营权、农户医保等基本信息在内的八项数据，对农户进行精准信用评价。2022 年末，利用系统信息发放农户贷款余额 5247 万元。三是推进“整村授信+”金融服务工程。吉林省农信系统依托“整村授信+村委推荐”，累计为农户预授信 501 亿元。

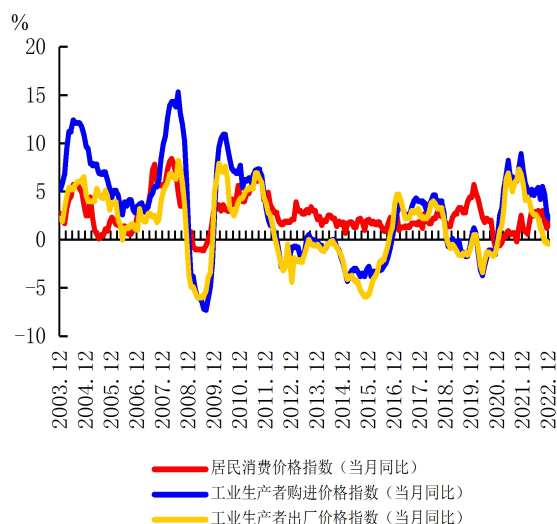
## （三）物价水平总体平稳，劳动力成本有所下降

2022 年，吉林省居民消费价格和生产价格有所上升，劳动力成本略有下降。

1. 居民消费价格温和上涨。2022 年，吉林省居民消费价格指数累计上涨 2.1%，涨幅同比上升

1.5 个百分点。分类别看，食品烟酒类价格上涨 2.5%，居住类价格上涨 1.9%，生活用品及服务类价格上涨 1.4%，交通和通信类价格上涨 4.9%，教育文化和娱乐类价格上涨 1.2%，医疗保健类价格上涨 0.7%，衣着类价格下降 0.3%。





数据来源：吉林省统计局。

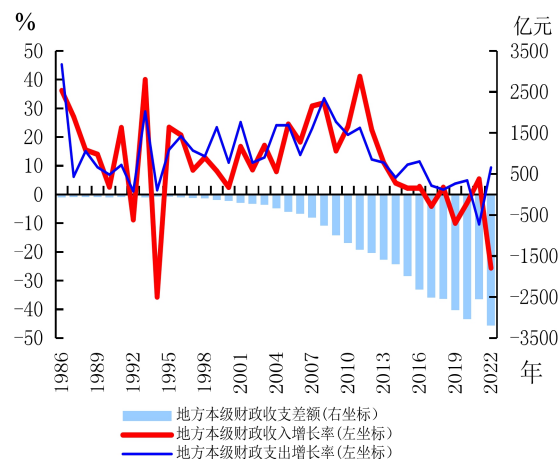
图 11 居民消费价格指数和工业生产者价格指数变动趋势

2. 生产价格有所上升。2022 年吉林省工业生产者出厂价格同比上涨 1.9%。全年工业生产者购进价格同比上涨 4.6%，其中，2022 年 12 月同比上涨 2.2%，环比下降 0.6%。

3. 劳动力成本有所下降。受疫情影响，经济增速放缓，劳动力成本有所下降。2022 年，吉林省城镇常住居民人均可支配收入 21932 元，同比下降 2.6%；农村常住居民人均可支配收入 3985 元，同比下降 7.4%。

#### （四）财政收入降幅明显，民生支持力度加大

2022 年，吉林省地方级财政收入 851 亿元，同比下降 25.6%，其中，税收收入同比下降 29.5%。面对疫情影响，吉林省加大卫生健康和社会保障投入力度，全年财政支出 4044 亿元，同比增长 9.4%。其中，科学技术支出下降 41.8%，节能环保支出下降 5.5%，文化旅游体育与传媒支出下降 4.9%，教育支出增长 2.2%，社会保障和就业支出增长 14.4%，卫生健康支出增长 36.4%，城乡社区支出增长 2.5%。

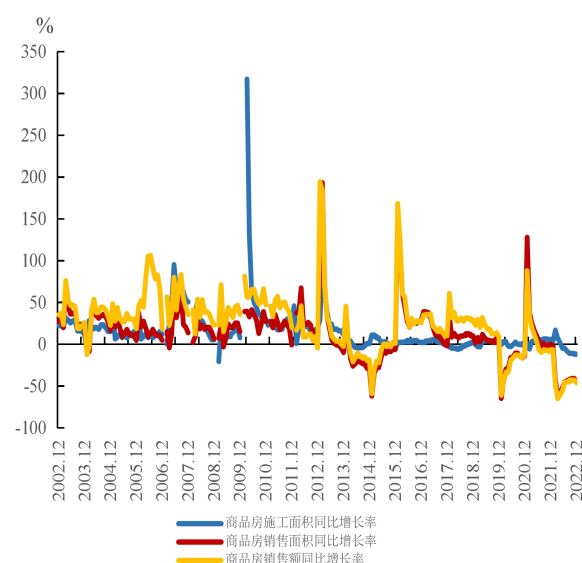


数据来源：吉林省统计局。

图 12 财政收支状况

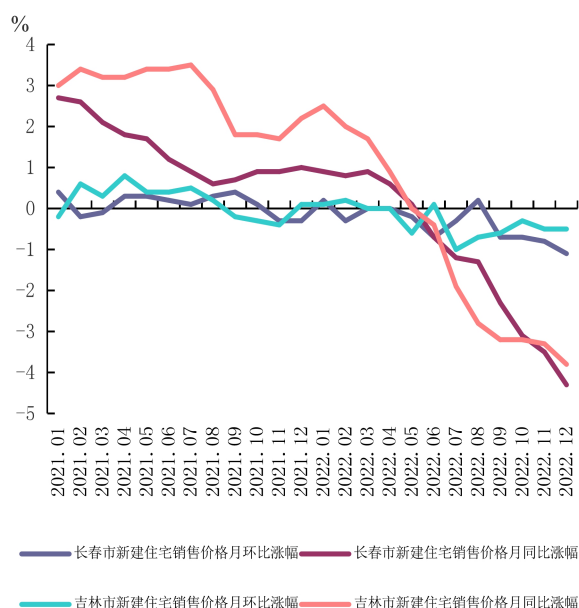
#### （五）房地产低位有所走稳，特色产业 发展延续较好态势

1. 房地产市场呈现企稳态势。2022 年上半年，受疫情冲击、需求收缩、预期转弱等因素影响，吉林省房地产市场面临下行压力，房地产投资减少，市场交易活跃度下降。政府部门积极采取政策措施，实施好房地产市场长效机制，成立金融支持房地产市场平稳健康发展工作专班，推动房地产市场稳定运行，相关指标下降态势逐步得到缓解。2022 年，全省房地产开发投资完成额 1015 亿元，同比下降 34.1%，降幅较上半年收窄 5.4 个百分点；商品房销售面积 1001 万平方米，同比下降 45.5%，降幅较上半年收窄 6.8 个百分点。



数据来源：吉林省统计局。

图 13 商品房施工和销售变动趋势



数据来源：吉林省统计局。

图 14 主要城市新建住宅销售价格变动趋势

**2. 吉林人参产业高质量发展。**吉林省人参产业具有良好的发展基础，全省人参产量约占全国总量的 60%、全世界的 40%。为将人参资源优势转化为经济优势，国家部委和吉林省政府出台了多项政策文件。2022 年 9 月，国家林草局、农业农村部、国家卫健委等六部门共同印发《关于支持吉林人参产业高质量发展的意见》，全链条支持人参产业高质量发展。吉林省出台《吉林省长白山人参产业发展“十四五”规划》等政策文件，提出到 2025 年，吉林省人参产业总产值达到 800 亿元，“十四五”期间精深加工转化率年均增长 5.0%；到 2030 年，人参产业总产值力争突破 1000 亿元。

近年来，吉林省在确保人参品质的基础上，提高精深加工水平，丰富产品品类，促进产业优化升级。2016 年组建吉林省长白山人参种植联盟，通过解决人参植保问题来提高产量和品质。2022 年，长白山人参种植联盟基地人参抽检合格率达 98.0%。目前，吉林省已开发生产人参食品、药品、保健品、化妆品、生物制品五大系列 1000 多种产品，实现了人参的全株开发利用。

吉林省人参产业连续多年保持增长势头，2022 年总产值 643 亿元，连续两年突破 600 亿元，同比增长 7.0%。

### 三、预测与展望

2023 年，吉林省经济发展仍面临复杂性和不确定性，但经济长期向好的基本面没有变，振兴发展进入“上升期”“快车道”的势头没有变。吉林省将坚持以习近平新时代中国特色社会主义思想为指导，深入学习贯彻党的二十大和中央经济工作会议精神，抢抓推进新时代东北全面振兴的历史机遇，全面实施“一主六双”高质量发展战略，推动吉林全面振兴取得新突破。推进补短板重大项目和城市更新行动，切实补短板、强弱项。深入实施“百千万”产业培育工程<sup>3</sup>，加快构建多点支撑、多元发展的产业发展新格局。大力实施“千亿斤粮食”产能建设工程<sup>4</sup>，促进农业“十大产业集群”<sup>5</sup>提质增效，加快农业强省建设。吉林省金融部门将按照稳健货币政策精准有力的工作要求，保持贷款合理增长，切实加大现代化新吉林建设的金融支持力度。紧紧围绕经济发展重点领域和薄弱环节，开展“金润吉林”系列政银企对接活动和专项推进行动，着力增强金融支持经济高质量发展效能。开展普惠金融和绿色金融改革创新试点，推进地方中小法人金融机构改革化险，不断提升金融服务实体经济能力。

<sup>3</sup> “百千万”产业培育工程：利用五至十年时间，推动汽车产业产值突破万亿级规模、农业及农产品加工产业产值接近万亿规模、旅游产业总收入达到万亿级规模，进一步壮大石油化工、医药健康、冶金建材、电子信息、装备制造、轻工纺织等千亿级规模优势产业，推动传统产业高端化、智能化、绿色化，大力发展战略性新兴产业和现代服务业，培育壮大一批百亿级规模的重点企业。

<sup>4</sup> “千亿斤粮食”产能建设工程：通过实施良田建设、种业振兴等八大工程项目，全面夯实粮食安全根基，确保到 2035 年全省粮食总产量达到 1000 亿斤。

<sup>5</sup> 农业“十大产业集群”：指建设玉米水稻、杂粮杂豆、生猪、肉牛肉羊、禽蛋、乳品、人参（中药材）、梅花鹿、果蔬、林下及林特（食用菌、林蛙、矿泉水等）产业集群。

中国人民银行吉林省分行货币政策分析小组

总 纂：朱兆文 林长杰

统 稿：丁树成 李东元 周飞虎 郝慧博文 李文凯

执 笔：邵 洋 焦响乐 孔元慧 杨 柳 赵雨丝 赵 锋 宋一可 商逸琪 王宇洋  
刘 瑶 孟 夏 刘鸿鹄 侯佳彤 于 越 孙 瑶

提供材料：王述晨 陈 亮 陈一维

附录：

## （一）2022 年吉林省经济金融大事记

1月4日，人民银行长春中心支行建立“1+3+2”推进信贷稳增长工作机制。

2月21日，吉林省汽车产业集群“上台阶”工程系列项目正式开工。

4月7日，长春高新技术产业开发区、长春净月高新技术产业开发区建设国家自主创新示范区获国务院批复。

5月16日，人民银行长春中心支行牵头制定出台《关于金融支持长春市经济高质量发展的指导意见》。

5月31日，吉林长春国家农业高新技术产业示范区在吉林省公主岭市举行揭牌仪式。

11月3日，吉林长春汽车经济技术开发区入选为国家进口贸易促进创新示范区。

11月7日，国内首个“可再生能源+PEM制氢+加氢”一体化创新示范项目，在中韩（长春）国际合作示范区试运完成。

11月12日，中国石油吉林石化公司年产120万吨乙烯装置在吉林市开工建设。

12月7日，吉林省金融学会绿色金融专业委员会成立。

12月13日，吉林省公布粮食产量达816亿斤，比上年增加8亿斤。

## (二) 2022 年吉林省主要经济金融指标

表 1 2022 年主要存贷款指标

		1月	2月	3月	4月	5月	6月	7月	8月	9月	10月	11月	12月
本 外 币	金融机构各项存款余额（亿元）	30125.4	30520.1	30969.6	30770.2	31132.5	31880.6	31928.5	32095.6	32151.7	32178.5	32301.1	32733.2
	其中：住户存款	19872.7	19963.4	20339.1	20283.9	20375.0	20721.1	20708.4	20860.0	21164.8	21176.4	21517.3	22019.7
	非金融企业存款	5617.5	5648.8	5606.7	5526.5	5651.7	5811.8	5780.2	5934.7	5838.9	5839.7	5772.4	5859.6
	各项存款余额比上月增加（亿元）	529.1	394.6	449.5	-199.4	362.3	748.1	47.9	167.1	56.1	26.8	122.6	432.0
	金融机构各项存款同比增长（%）	8.7	10.8	9.9	10.4	9.3	10.4	10.8	11.3	10.0	10.5	10.2	10.6
	金融机构各项贷款余额（亿元）	24986.5	25054.1	25265.9	25123.3	25308.5	25644.4	25740.1	25857.6	25984.4	26062.3	26097.0	26335.4
	其中：短期	7396.9	7462.4	7448.3	7483.7	7532.5	7630.0	7640.3	7648.2	7702.5	7716.3	7761.5	7840.8
	中长期	16601.3	16581.3	16598.0	16598.0	16606.5	16749.3	16814.1	16888.2	16980.2	17043.1	17095.6	17289.3
	票据融资	715.9	738.1	922.3	779.2	907.7	1018.2	1034.2	1075.9	1060.9	1059.2	1010.5	980.7
	各项贷款余额比上月增加（亿元）	376.7	67.5	211.8	-142.5	185.2	335.8	95.8	117.4	126.8	77.9	34.7	238.4
	其中：短期	142.1	65.5	-14.1	35.5	48.7	97.5	10.3	7.8	54.4	13.8	45.2	79.3
	中长期	237.1	-20.1	16.7	0.0	8.6	142.7	64.8	74.1	92.0	62.9	52.4	193.7
	票据融资	28.9	22.2	184.2	-143.0	128.4	110.6	16.0	41.7	-15.0	-1.7	-48.7	-29.8
	金融机构各项贷款同比增长（%）	7.9	8.0	7.5	5.7	5.7	6.1	6.3	6.8	6.7	6.4	6.7	7.0
	其中：短期	7.6	9.1	7.0	5.8	6.4	7.5	7.5	8.3	9.0	7.9	8.3	8.2
	中长期	7.9	7.0	6.2	5.4	4.6	4.7	4.5	4.7	4.2	4.1	4.7	5.6
	票据融资	31.4	38.3	73.7	33.4	49.3	43.2	57.3	58.4	54.4	57.8	46.4	42.7
	建筑业贷款余额（亿元）	912.5	921.8	950.5	962.4	971.8	995.7	1007.1	1017.1	1013.6	1017.4	1020.1	1026.6
	房地产业贷款余额（亿元）	1145.8	1148.5	1142.5	1140.9	1139.6	1141.0	1162.1	1159.0	1174.7	1179.6	1188.6	1188.8
建筑业贷款同比增长（%）	18.4	16.2	17.2	17.0	15.8	18.7	19.2	18.5	17.2	18.3	17.7	16.6	
房地产业贷款同比增长（%）	7.6	6.2	3.8	3.4	3.5	3.6	4.2	4.2	4.6	4.7	6.6	6.7	
人 民 币	金融机构各项存款余额（亿元）	29994.0	30391.1	30824.3	30629.9	31001.3	31744.6	31786.8	31960.3	32013.9	32042.4	32161.7	32595.4
	其中：住户存款	19780.4	19872.6	20247.7	20189.2	20279.9	20625.1	20611.8	20764.3	21067.3	21078.9	21419.0	21922.7
	非金融企业存款	5581.1	5613.5	5555.4	5483.6	5619.0	5774.8	5738.2	5898.3	5801.4	5803.9	5733.8	5821.2
	各项存款余额比上月增加（亿元）	532.2	397.0	433.3	-194.4	371.4	743.3	42.2	173.4	53.7	28.5	119.3	433.6
	其中：住户存款	684.1	92.2	375.1	-58.5	90.7	345.2	-13.3	152.6	303.0	11.6	340.1	503.7
	非金融企业存款	-148.1	32.4	-58.2	-71.8	135.4	155.8	-36.6	160.1	-96.9	2.6	-70.2	87.4
	各项存款同比增长（%）	8.9	10.9	9.9	10.4	9.3	10.4	10.8	11.4	10.0	10.6	10.3	10.6
	其中：住户存款	14.8	12.8	12.7	13.5	13.5	13.1	13.4	13.6	13.4	14.3	14.9	14.8
	非金融企业存款	-1.7	4.7	0.9	0.3	3.3	2.4	2.7	6.8	5.2	5.0	3.5	1.6
	金融机构各项贷款余额（亿元）	24973.7	25041.2	25253.9	25111.3	25297.6	25624.7	25720.4	25837.7	25962.8	26039.7	26075.2	26313.8
	其中：个人消费贷款	5939.4	5897.0	5870.9	5835.1	5818.9	5853.5	5882.7	5912.0	5943.4	5951.6	5954.4	5968.2
	票据融资	715.9	738.1	922.3	779.2	907.7	1018.2	1034.2	1075.9	1060.9	1059.2	1010.5	980.7
	各项贷款余额比上月增加（亿元）	379.0	67.5	212.7	-142.6	186.4	327.0	95.7	117.3	125.1	76.9	35.5	238.6
	其中：个人消费贷款	44.8	-42.5	-26.0	-35.8	-16.3	34.7	29.2	29.3	31.4	8.2	2.8	13.7
	票据融资	28.9	22.2	184.2	-143.0	128.4	110.6	16.0	41.7	-15.0	-1.7	-48.7	-29.8
	金融机构各项贷款同比增长（%）	7.9	8.0	7.5	5.7	5.7	6.0	6.3	6.8	6.6	6.4	6.6	7.0
	其中：个人消费贷款	7.6	6.5	4.8	3.4	2.6	2.7	2.9	3.3	3.6	3.5	4.6	6.0
	票据融资	31.4	38.3	73.7	33.4	49.3	43.2	57.3	58.4	54.4	57.8	46.4	42.7
	外 币	金融机构外币存款余额（亿美元）	20.6	20.4	22.9	21.2	19.7	20.3	21.0	19.6	19.4	19.0	19.4
金融机构外币存款同比增长（%）		-12.8	0.8	15.7	5.6	-1.8	2.1	5.9	-3.2	-7.3	-9.1	-7.4	-6.2
金融机构外币贷款余额（亿美元）		2.0	2.0	1.9	1.8	1.6	2.9	2.9	2.9	3.0	3.1	3.0	3.1
金融机构外币贷款同比增长（%）		13.4	15.3	13.6	-13.9	-23.7	52.2	49.4	26.8	26.3	52.3	52.9	30.9

数据来源：中国人民银行长春中心支行。

表2 各类价格指数

	居民消费价格指数		工业生产者购进价格指数		工业生产者出厂价格指数	
	当月同比	累计同比	当月同比	累计同比	当月同比	累计同比
2001	—	1.3	—	1.8	—	0.3
2002	—	-0.5	—	-2.2	—	-1.4
2003	—	1.2	—	4.8	—	2.5
2004	—	4.1	—	10.5	—	5.0
2005	—	1.5	—	7.0	—	4.5
2006	—	1.4	—	3.8	—	1.7
2007	—	4.8	—	5.2	—	2.7
2008	—	5.1	—	11.3	—	4.9
2009	—	0.1	—	-4.7	—	-3.9
2010	—	3.7	—	8.6	—	5.2
2011	—	5.2	—	6.1	—	5.4
2012	—	2.5	—	-0.7	—	-0.9
2013	—	2.9	—	-0.6	—	-1.3
2014	—	2.0	—	-0.8	—	-0.9
2015	—	1.7	—	-3.4	—	-4.7
2016	—	1.6	—	-2.2	—	-1.6
2017	—	1.6	—	3.4	—	3.1
2018	—	2.1	—	3.5	—	2.8
2019	—	3.0	—	-0.8	—	-1.1
2020	—	2.3	—	-1.3	—	-1.4
2021	—	0.6	—	6.2	—	5.1
2022	—	2.1	—	4.6	—	1.9
2021 1	-0.6	-0.6	2.5	2.5	0.9	0.9
2	-0.3	-0.5	3.2	2.9	1.5	1.2
3	0.4	-0.2	5.4	3.7	3.3	1.9
4	0.6	0.0	6.7	4.4	6.2	2.9
5	0.9	0.2	8.2	5.2	6.9	3.7
6	0.6	0.3	6.5	5.4	5.8	4.1
7	0.7	0.3	6.4	5.5	5.0	4.2
8	0.7	0.4	6.3	5.6	5.9	4.4
9	-0.2	0.3	6.1	5.7	6.2	4.6
10	1.3	0.4	7.5	5.9	7.3	4.9
11	2.5	0.6	8.9	6.2	6.8	5.1
12	1.2	0.6	7.2	6.2	5.8	5.1
2022 1	0.8	0.8	5.8	5.8	4.1	4.1
2	0.6	0.7	5.2	5.5	4.4	4.2
3	1.9	1.1	4.6	5.2	3.9	4.1
4	3.0	1.6	5.2	5.2	2.9	3.8
5	2.5	1.7	4.6	5.1	2.6	3.6
6	2.9	1.9	5.1	5.1	2.6	3.4
7	3.0	2.1	5.4	5.1	2.2	3.2
8	2.5	2.1	4.2	5.0	1.2	3.0
9	3.0	2.2	5.5	5.1	0.7	2.7
10	1.9	2.2	4.7	5.0	-0.2	2.4
11	1.2	2.1	2.7	4.8	-0.4	2.2
12	1.8	2.1	2.2	4.6	-0.5	1.9

数据来源：吉林省统计局。

表3 2022年主要经济指标

	1月	2月	3月	4月	5月	6月	7月	8月	9月	10月	11月	12月
	绝对值（自年初累计）											
地区生产总值（亿元）	-	-	2576.2	-	-	5697.2	-	-	9433.1	-	-	13070.2
第一产业	-	-	175.4	-	-	363.6	-	-	699.4	-	-	1689.1
第二产业	-	-	841.4	-	-	2004.2	-	-	3471.8	-	-	4628.3
第三产业	-	-	1559.5	-	-	3329.4	-	-	5261.9	-	-	6752.8
工业增加值（亿元）	-	-	-	-	-	-	-	-	-	-	-	-
固定资产投资（亿元）	-	-	-	-	-	-	-	-	-	-	-	-
房地产开发投资	-	21.1	42.2	76.2	245.5	395.7	565.9	723.4	879.7	951.4	989.3	1014.8
社会消费品零售总额（亿元）	-	-	881.2	-	-	1706.1	-	-	2701.2	-	-	3807.7
外贸进出口总额（亿元）	-	244.4	344.7	462.1	591.7	737.7	883.0	1015.5	1153.1	1275.8	1396.9	1558.5
进口	-	174.5	238.4	326.8	413.3	512.0	612.1	700.2	787.3	860.1	941.7	1056.3
出口	-	69.9	106.3	135.4	178.4	225.8	270.9	315.3	365.8	415.7	455.2	502.3
进出口差额(出口—进口)	-	-104.6	-132.1	-191.4	-234.9	-286.2	-341.2	-384.9	-421.5	-444.4	-486.5	-554.0
实际利用外资（亿美元）	-	0.1	0.4	2.5	2.5	2.6	2.7	2.7	2.9	4.5	4.5	4.5
地方财政收支差额（亿元）	-185.2	-363.3	-540.8	-727.0	-1024.7	-1342.6	-1668.0	-1980.1	-2270.4	-2535.4	-2815.5	-3193.0
地方财政收入	144.5	208.3	262.7	291.7	307.8	379.3	457.7	528.1	610.3	707.0	767.4	851.0
地方财政支出	329.7	571.6	803.6	1018.7	1332.5	1721.9	2125.7	2437.8	2880.7	3242.4	3582.9	4044.0
城镇登记失业率（%）（季度）	-	-	-	-	-	-	-	-	-	-	-	-
	同比累计增长率（%）											
地区生产总值	-	-	-7.9	-	-	-6.0	-	-	-1.6	-	-	-1.9
第一产业	-	-	2.8	-	-	2.1	-	-	2.9	-	-	4.0
第二产业	-	-	-11.6	-	-	-11.3	-	-	-2.7	-	-	-5.1
第三产业	-	-	-7.5	-	-	-3.8	-	-	-1.6	-	-	-1.2
工业增加值	-	6.3	-10.5	-18.1	-15.4	-11.5	-8.1	-4.5	-2.5	-1.4	-3.8	-6.4
固定资产投资	-	17.0	-31.8	-36.5	-20.4	-14.3	-10.0	-8.8	-6.9	-5.1	-3.6	-2.4
房地产开发投资	-	14.9	-39.2	-58.7	-43.7	-39.5	-34.3	-32.6	-32.0	-33.5	-34.7	-34.1
社会消费品零售总额	-	-	-4.2	-	-	-11.7	-	-	-8.1	-	-	-9.7
外贸进出口总额	-	-11.8	-14.2	-12.0	-9.0	-6.1	-5.9	-3.4	-1.9	-0.7	-0.8	3.6
进口	-	-22.2	-24.9	-21.0	-19.3	-17.5	-18.0	-15.9	-15.2	-14.9	-14.7	-8.3
出口	-	32.3	25.9	21.1	29.4	37.0	41.4	44.1	48.0	51.8	49.4	42.1
实际利用外资	-	-93.5	-85.7	-23.0	-49.4	-56.8	-54.3	-54.3	-56.1	-32.8	-33.2	-34.0
地方财政收入	-12.2	-11.4	-22.8	-35.7	-44.2	-42.8	-40.4	-37.3	-33.8	-29.1	-27.1	-25.6
地方财政支出	57.1	15.8	2.5	-4.5	3.2	0.3	2.1	3.5	6.8	9.8	10.0	9.4

数据来源：吉林省统计局。