

# 吉林省金融运行报告（2020）

中国人民银行长春中心支行

货币政策分析小组

## [内容摘要]

2019年，面对复杂多变的内外部环境，吉林省坚持以习近平新时代中国特色社会主义思想为指导，坚持稳中求进工作总基调，砥砺前行，负重前行，深入实施“三个五”<sup>1</sup>战略，扎实推进“一主、六双”<sup>2</sup>产业空间布局，全面抓好稳定增长、深化开放、优化布局、改善民生等各项工作，经济运行总体平稳，主要经济指标在四季度企稳回升，新旧动能加速转换，全面振兴迈出新步伐，“十三五”规划主要指标进度符合预期，全面建成小康社会取得新的重要进展。全年实现地区生产总值11726.8亿元，同比增长3.0%。

具体来看，一是内需仍显不足，外贸形势严峻。固定资产投资下降较多，投资完成额同比下降16.3%。其中，制造业投资、基础设施投资、民间投资分别同比下降38.2%、2.8%和26.7%。消费需求增长稳中微降，社会消费品零售总额增速同比回落1.4个百分点。其中，限额以上吃类商品销售降幅有所收窄，大宗商品特别是汽车销售形势不乐观，消费升级类产品情况较好。进出口形势较为严峻。受海外经济体需求走弱和贸易摩擦潜在影响，进出口总值同比下降4.5%。对外经济合作稳步推进，实际利用外资额同比增长21.2%，对外直接投资同比增长125.5%。二是三次产业继续调整，结构有所优化。农业生产形势较好，农业增加值同比增长2.5%，粮食增产49亿斤，占全国总增量的41.3%。农业新技术新业态新模式推广取得实效，启动创建首批55个特色产业小镇。工业经济增长稳中略降，规模以上工业增加值同比增长3.1%，增速同比回落1.9个百分点。新兴产业迅速成长，新能源汽车产销量分别是上年的4倍和

---

<sup>1</sup> “三个五”：是吉林省政府提出的突出发挥“五个优势”，推进“五项举措”，加快“五大发展”，即：突出发挥吉林老工业基地振兴优势，推进体制机制转型和产业结构优化升级，加快创新发展；突出发挥国家重要商品粮基地优势，推进农业现代化和新型城镇化，加快统筹发展；突出发挥吉林沿边近海优势，推进长吉图战略，融入“一带一路”建设，加快开放发展；突出发挥吉林生态资源优势，推进生态文明建设，加强生态环境保护和资源利用转化，加快绿色发展；突出发挥吉林科教、人才、人文优势，推进高教强省、人才兴省、文化大省和法治吉林建设，加强社会治理创新，排除各类风险隐患，加快安全发展。

<sup>2</sup> “一主、六双”产业空间布局主要包含13个专项规划，一主即《长春经济圈规划》，还包括双廊、双带、双线、双通道、双基地、双协同六个规划，涵盖工业走廊建设、通道建设、城市协同发展等内容。

3.4 倍，中车长春轨道客车股份有限公司时速 400 公里高速动车组研制成功并顺利投产。服务业发展呈积极变化，服务业增加值占地区生产总值的比重为 53.8%，对经济发展支撑作用持续增强。寒地冰雪经济、避暑休闲产业成为新增长点，全域旅游接待人次和总收入分别增长 12.5%和 17.1%。供给侧结构性改革深入推进，过剩产能有效压减，减税降费使市场主体活力明显增强。生态环境质量明显改善，地级以上城市空气质量优良天数比例 89.3%。**三是消费品价格涨幅总体可控，工业品价格略有下降。**居民消费价格涨势平稳，全年同比上涨 3.0%。食品烟酒类价格全年同比上涨 7.5%，是物价上涨的核心因素。生产价格略有下降，工业生产者出厂价格指数同比下降 1.1 个百分点，工业生产者购进价格指数同比下降 0.8 个百分点。**四是财政收入增长乏力，重点支出得到有力保障。**受经济下行压力持续加大、国家更大规模减税降费政策陆续落地等因素综合影响，财政收入同比下降 10.0%，税收占地方级收入比重达到 71.4%。在收入增长困难的背景下，积极调整优化支出结构，大力压缩一般性支出，严格控制“三公”经费，积极清理盘活财政存量资金，优先保障重点民生、稳定经济增长、“三大攻坚战”等重点支出，民生支出占全部财政支出的 80.2%。**五是房地产市场总体平稳，医药重点企业保持较快增长。**随着房地产市场平稳健康发展长效机制建设的推进，房地产市场逐渐趋于理性，房地产投资增速回落，商品房销售有所减缓，商品房销售均价涨幅较上年收窄 9.9 个百分点。具有区域特色的医药产业发展速度略有放缓，但医药重点企业继续保持较快增长。

吉林省金融部门认真贯彻落实稳健的货币政策，积极改进金融服务，切实加大信贷投入，不断优化信贷结构，为吉林经济高质量发展和全面振兴、全方位振兴营造了良好的货币信贷环境。

具体来看，**一是银行业稳健运行，货币信贷平稳较快增长。**本外币贷款平稳较快增长，增速同比提高 4.5 个百分点，达到 10%。贷款主要投向基础设施、民营小微企业、战略新兴产业等重点领域和薄弱环节，信贷结构不断优化，对吉林实体经济高质量发展的支持力度持续增强。本外币存款增速逐月波动回升，同比增长 9.5%，住户存款和非金融企业存款同比分别增长 15.3%和 1.4%。**二是表外业务稳健发展，贷款利率小幅回落。**地方法人金融机构积极调整资产负债结构，同业投资同比减少 14.3%。银行机构认真落实人民银行贷款市场利率改革各项部署，12 月份，吉林省新发放贷款中参考贷款市场报价利率（LPR）定价占比达 9 成，企业贷款加权平均利率较上年高点下降 0.26 个百分点。**三是不良贷款实现“双降”，跨境人民币业务快速增长。**银行业机构积极采取措施清收化解不良贷款，年末，吉林省银行业金融机构不良贷款余额同比减少 8.7 亿元，不良贷款率同比下降 0.42 个百分点。在外贸收支下滑的背景下，吉林省跨境人民币结算业务量快速增长，增速达到 29.2%。充分发挥边疆省份区域优势，积极推进人民币在周边国家的使用，对俄、对韩跨境人民币结算业务占对俄和对韩本币结算的比例分别为 30.4%和 13.3%。**四是证券业平稳发展，市场交易活跃。**证券交易额、股票交易额和代理期货交易额分别同比增长 10.6%、9.3%和 139.4%。吉林省上市公司总市值同比增长 31.0%，但市场融资能力仍显不足，募集

资金同比减少 7.6%。**五是保险业稳步发展，农业保险保障作用进一步增强。**保险业资产总额同比增长 9.2%，保险密度和保险深度均有所提升，分别达到 2524.9 元/人和 5.8%。农业保险较快发展，支农惠农水平不断提升，全年为 141.8 万户次农户提供风险保障 734.6 亿元，同比增长 25.2%。**六是直接融资较快发展，金融市场运行平稳。**社会融资规模同比增长 10.1%，为近 27 个月新高，直接融资同比增速高于间接融资增速 2.2 个百分点。同业拆借市场和现券市场交易额均较快增长，票据业务量价齐跌，黄金市场快速发展。**七是金融基础设施更趋完善，金融生态环境建设扎实推进。**信用体系建设扎实推进，吉林省征信系统收录企业和自然人信贷信息数量持续增加。着力增加征信查询服务有效供给，持续开展信用建档评定工作，依托应收账款融资服务平台积极推动动产融资业务发展，吉林省成为东北地区首个实现供应链核心企业与应收账款融资服务平台系统对接的省份。支付体系稳定运行，银行卡受理环境不断改善，银行卡、“银联快付”等项目助推农村地区支付环境持续优化，吉林省移动支付便民工程建设持续推进，云闪付用户占全省人口总数的比例达到 20.1%。全面取消企业银行账户许可，企业银行账户开立、变更和撤销的便利度得到明显提升。金融消费权益保护工作有效推进，消费者纠纷处理机制不断完善，投诉办结率达到 100%。

2020 年是全面建成小康社会和“十三五”规划收官之年。当前，吉林振兴正处于滚石上山、爬坡过坎的关键阶段，老工业基地长期积累的老问题与转型升级过程中出现的新矛盾相互交织、相互影响，经济发展压力较大。但吉林振兴发展也面临新的重大机遇，党中央、国务院出台的《关于支持东北地区深化改革创新推动高质量发展的意见》，将在重大生产力布局、重点项目建设、深化改革等方面给予一系列政策支持。此外，吉林实现高质量发展的结构性、动能性、内生性积极因素正不断积累并日益显现，经济运行预计将企稳回升。2020 年，吉林省将全面贯彻党的十九大和十九届二中、三中、四中全会和中央经济工作会议精神，深入落实习近平总书记对东北振兴工作重要指示，深入实施“三个五”发展战略，推动高质量发展，坚决打赢“三大攻坚战”，扎实做好“六稳”工作，全面落实“六保”任务，保持经济运行在合理区间。

2020 年，吉林省金融部门将深入贯彻落实稳健的货币政策更加灵活适度，坚定不移聚焦服务实体经济，积极改进金融服务，不断调整优化信贷结构，着力加大对吉林省供给侧结构性改革的金融支持力度，切实增强金融服务的针对性和有效性，坚决打好防范化解重大金融风险攻坚战，为新时代吉林全面振兴、全方位振兴营造良好的货币信贷环境。

## 目录

一、金融运行情况.....	6
(一) 银行业稳健运行, 货币信贷平稳较快增长.....	6
(二) 证券市场平稳发展, 市场交易活跃.....	9
(三) 保险业稳步发展, 农业保险保障作用进一步增强.....	9
(四) 直接融资较快发展, 金融市场运行平稳.....	9
(五) 金融基础设施更趋完善, 金融生态环境建设扎实推进.....	10
二、经济运行情况.....	11
(一) 内需仍显不足, 外贸形势欠佳.....	11
(二) 三次产业继续调整, 结构有所优化.....	12
(三) 消费品价格涨幅总体可控, 工业品价格略有下降.....	13
(四) 财政收入增长乏力, 重点支出得到有力保障.....	13
(五) 房地产市场总体平稳, 医药产业发展速度有所放缓.....	15
三、预测与展望.....	16
附录: .....	18
(一) 2019 年吉林省经济金融大事记.....	18
(二) 2019 年吉林省主要经济金融指标.....	19

## 专栏

专栏 1 : 吉林省金融支持乡村振兴创新试点取得积极进展.....	8
专栏 2 : 坚持“四个强化” 持续深入推进贷款市场报价利率 (LPR) 改革.....	14

## 表

表 1	2019 年吉林省银行业金融机构情况.....	6
表 2	2019 年吉林省金融机构人民币贷款各利率区间占比.....	7
表 3	2019 年吉林省证券业基本情况.....	9
表 4	2019 年吉林省保险业基本情况.....	9
表 5	2019 年吉林省金融机构票据业务量统计.....	10
表 6	2019 年吉林省金融机构票据贴现、转贴现利率.....	10

## 图

图 1	2018~2019 年吉林省金融机构人民币存款增长变化.....	6
图 2	2018~2019 年吉林省金融机构人民币贷款增长变化.....	7
图 3	2018~2019 年吉林省金融机构本外币存、贷款增速变化.....	7
图 4	2019 年吉林省社会融资规模分布结构.....	9
图 5	1983~2019 年吉林省地区生产总值及其增长率.....	11
图 6	1986~2019 年吉林省固定资产投资（不含农户）及其增长率.....	11
图 7	1983~2019 年吉林省社会消费品零售总额及其增长率.....	11
图 8	1983~2019 年吉林省外贸进出口变动情况.....	12
图 9	1989~2019 年吉林省外商直接投资额及其增长率.....	12
图 10	1983~2019 年吉林省规模以上工业增加值实际增长率.....	12
图 11	2002~2019 年吉林省居民消费价格和生产者价格变动趋势.....	13
图 12	1983~2019 年吉林省财政收支状况.....	14
图 13	2002~2019 年吉林省商品房施工和销售变动趋势.....	15
图 14	2017~2019 年吉林省主要城市新建住宅销售价格变动趋势.....	16

## 一、金融运行情况

2019年，吉林省金融业稳健运行，银行业呈现较快发展态势，证券业继续保持稳步发展，保险保障作用持续发挥，金融市场融资功能不断增强，金融对实体经济支持力度增强，为吉林经济高质量发展和吉林全面振兴、全方位振兴营造了良好的货币信贷环境。

### （一）银行业稳健运行，货币信贷平稳较快增长

1. 银行业规模不断扩大。2019年，吉林省银行业金融机构网点持续扩张，机构网点个数476个（见表1），资产总额达到32672.7亿元，同比增加1897.1亿元。辖区民营互联网银行亿联银行，获得2019年国家高新技术企业荣誉认定，成为国内第四家、东北三省首家获得此荣誉认定的银行业金融机构。

表1 2019年吉林省银行业金融机构情况

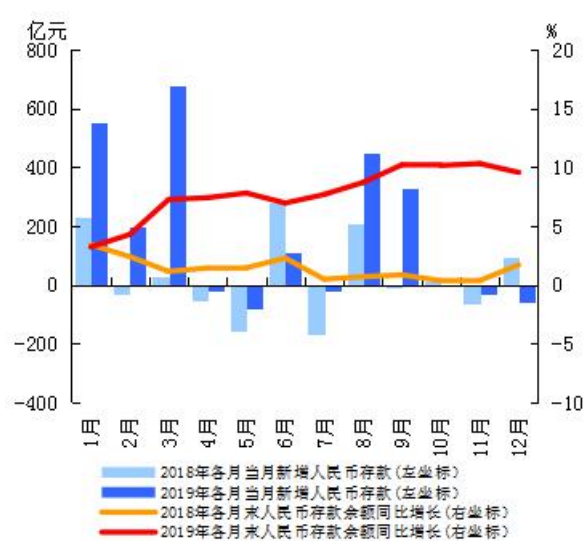
机构类别	营业网点			法人机构 (个)
	机构个数 (个)	从业人数 (人)	资产总额 (亿元)	
一、大型商业银行	1686	38678	10355	0
二、国家开发银行和政策性银行	61	1833	4196	0
三、股份制商业银行	189	4322	2560	0
四、城市商业银行	386	9619	3402	1
五、城市信用社				
六、小型农村金融机构	1641	26918	7146	53
七、财务公司	1	230	1156	2
八、信托公司	0	177	67	1
九、邮政储蓄	1067	10238	1867	0
十、外资银行	2	57	39	0
十一、新型农村机构	476	5508	895	325
十二、其他	0	335	678	2
合 计	5258	98397	32673	130

注：营业网点不包括国家开发银行和政策性银行、大型商业银行、股份制银行等金融机构总部数据；大型商业银行包括中国工商银行、中国农业银行、中国银行、中国建设银行和交通银行；小型农村金融机构包括农村商业银行、农村合作银行和农村信用社；新型农村机构包括村镇银行、贷款公司、农村资金互助社和小额贷款公司；“其他”包含金融租赁公司、汽车金融公司、货币经纪公司、消费金融公司等。

数据来源：吉林银保监局。

2. 本外币存款增速持续回升。2019年，吉林省各项存款增速逐月波动回升，本外币各项存款余额同比增长9.5%，高于上年同期7.8个百分点

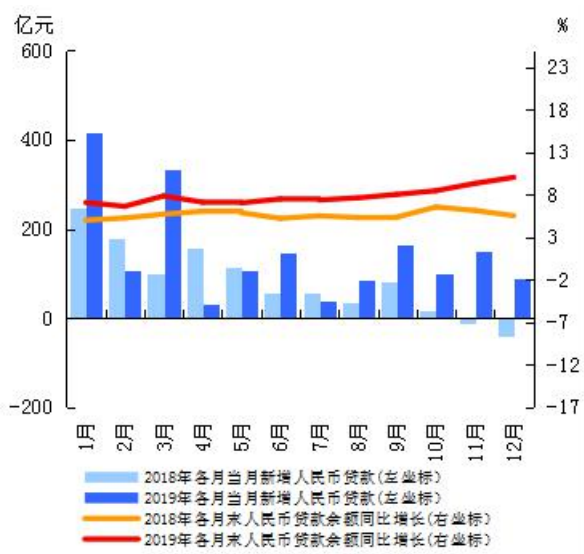
（见图1）。分存款结构看，住户存款同比增长15.3%，非金融企业存款同比增长1.4%。分币种看，人民币存款增长9.5%，外币存款增长2.2%。



数据来源：中国人民银行长春中心支行。

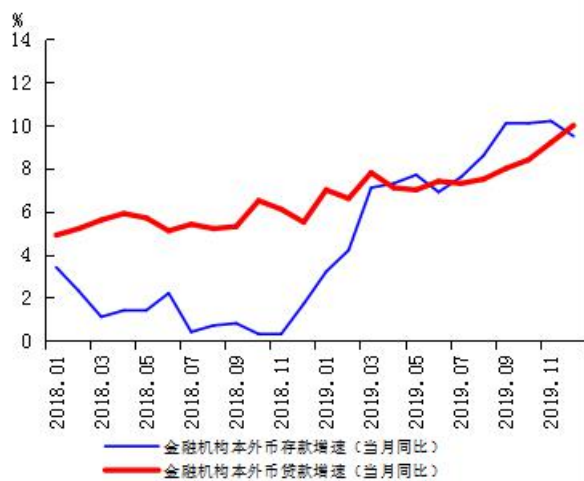
图1 2018~2019年吉林省金融机构人民币存款增长变化

3. 本外币贷款平稳较快增长。2019年，吉林省各项贷款增速持续回升，本外币各项贷款余额同比增长10%，高于上年同期4.5个百分点。分贷款类型看，住户贷款同比增长15.2%；金融支持实体经济力度不断加强，非金融企业贷款新增668.5亿元，同比多增461.5亿元。分贷款投向看，对重点领域和薄弱环节的支持力度不断增强，基础设施建设密切相关的四个行业同比增长16.4%，普惠小微企业贷款同比增长29.3%，科学研究与技术服务业贷款同比增长18.5%。



数据来源：中国人民银行长春中心支行。

图 2 2018~2019 年吉林省金融机构人民币贷款增长变化



数据来源：中国人民银行长春中心支行。

图 3 2018~2019 年吉林省金融机构本外币存、贷款增速变化

**4. 表外业务稳健发展。**2019 年末，吉林省存续理财产品期末资金余额 3433.0 亿元，同比下降 3.0%。同时，吉林省地方法人金融机构切实调整资产负债结构，主动压缩同业业务，回归支持实体经济本源。2019 年末，吉林省地方法人金融机构同业投资 1600.2 亿元，同比减少 267.6 亿元。

**5. 存贷款利率稳中有降。**2019 年，吉林省银行业金融机构积极落实降低实体经济融资成本的政策要求，不断加强自律管理，组建地市级市场利率定价自律机制，有效规范辖区非理性定价行

为，促进存款利率水平稳中有降，存款利率“压舱石”作用得到较好发挥。12 月份，吉林省人民币定期存款加权平均利率为 2.55%，比上年同期下降 0.40 个百分点。同时，认真落实人民银行贷款市场利率改革的各项部署，打破贷款利率隐性下限，推动降低实体经济融资成本。12 月份，吉林省新发放贷款中，参考贷款市场报价利率（LPR）定价占比达 9 成。全年企业贷款加权平均利率为 5.70%，较上年高点下降 0.26 个百分点。此外，地方法人金融机构利率定价管理体制和运行机制进一步完善，全省共有 27 家银行业法人金融机构通过合格审慎评估，成为全国市场利率定价自律机制成员。

表 2 2019 年吉林省金融机构人民币贷款各利率区间占比

单位：%

月份	1月	2月	3月	4月	5月	6月	7月
合计	100.0	100.0	100.0	100.0	100.0	100.0	100.0
下浮	8.3	12.8	4.9	8.6	9.6	10.8	8.3
基准	17.5	9.7	51.4	14.2	10.3	13.2	9.2
上浮							
小计	74.2	77.6	43.6	77.3	80.1	76.0	82.4
(1.0-1.1]	9.3	8.5	5.0	11.0	12.6	12.8	15.4
(1.1-1.3]	9.6	9.8	6.4	12.5	10.6	11.3	12.4
(1.3-1.5]	12.6	11.8	7.5	14.1	15.1	14.4	11.6
(1.5-2.0]	27.8	26.3	14.5	26.4	25.6	23.4	26.9
2.0以上	14.9	21.1	10.1	13.2	16.1	14.2	16.2

月份	8月	9月	10月	11月	12月
合计	100.0	100.0	100.0	100.0	100.0
LPR加点					
LPR减点	10.0	9.6	9.2	9.6	10.0
LPR	0.0	0.0	0.6	0.4	0.4
小计	90.0	90.4	90.3	90.0	89.6
(LPR, LPR+0.5%)	20.4	14.3	16.1	20.9	16.3
[LPR+0.5%, LPR+1.5%]	16.3	22.0	19.0	19.8	16.3
[LPR+1.5%, LPR+3%]	17.9	21.2	18.0	16.8	24.0
[LPR+3%, LPR+5%]	16.3	16.5	18.1	16.3	20.9
LPR+5%及以上	19.1	16.4	19.1	16.1	12.0

数据来源：中国人民银行长春中心支行。

**6. 不良贷款实现“双降”。**2019 年，吉林省各金融机构认真贯彻落实中央防范化解重大金融风险攻坚战要求，地方政府压实风险防范责任，银行业积极防控风险，采取措施清收化解不良贷款，不良贷款和不良贷款率实现“双降”。2019 年末，吉林省银行业金融机构不良贷款余额同比减少 8.7 亿元，不良贷款率同比下降 0.42 个百分点。地方法人金融机构流动性总体保持稳健，城市商业银行、农村商业银行、农村信用社和村镇银行年末流动性比率分别为 48.56%、44.72%、62.28%和 84.53%。

**7. 跨境人民币业务快速增长。**2019 年，吉林省跨境人民币结算业务量为 433.6 亿元，同比增



长 29.2%，在全省外贸收支下滑的背景下取得了来之不易的较快增长。其中，经常项下跨境人民币结算量占经常项下本外币结算量的 21.3%，直接投资项下跨境人民币结算量占直接投资项下本外币结算量的 42.7%。与吉林省发生跨境人民币实际收付业务的境外国家和地区累计达 97 个，业

务量集中于德国，占比 61.7%。同时，积极推进人民币在周边国家的使用，全年共办理对俄跨境人民币结算业务 8.0 亿元，占对俄本外币结算的 30.4%；办理对韩跨境人民币结算业务 10.3 亿元，占对韩本外币结算的 13.3%。

## 专栏 1：吉林省金融支持乡村振兴创新试点取得积极进展

为深入贯彻人民银行总行等五部委出台的《关于金融服务乡村振兴的指导意见》精神，落实吉林省委省政府加快实现吉林省农业现代化的各项部署，发挥农业在吉林省“压舱石”的关键作用，人民银行长春中心支行主动作为，通过开展吉林省乡村振兴金融改革创新试点，带动全省各级人民银行和银行机构形成金融支农创新的浓厚氛围，涉农信贷需求得到有效满足。2019 年末，全省涉农贷款余额 5441 亿元，占全省各项贷款比重 26.7%；其中，农户贷款 729 亿元，余额同比增长 6%。

### 一、以问题为导向，组织试点工作有序开展

为破解农村金融服务中存在的抵质押物不足、产品同质化严重、土地抵押贷款抵押物流转难等问题，中国人民银行长春中心支行围绕涉农信贷产品创新、强化农村支付体系和征信体系建设、深化农村金融消费者权益保护等，组织开展了吉林省乡村振兴金融改革创新试点。成立由行长任组长的试点工作领导小组，并研究制定下发了《吉林省乡村振兴金融改革创新试点工作方案》，最终确定和龙等 4 个县（市）为综合性试点，前郭等 12 个县（市）为特色性试点。各试点地区结合当地工作实际，制定了试点工作方案，并已逐步推进。

### 二、以创新为引领，试点地区涉农信贷产品日趋丰富

各试点地区人民银行不断拓宽抵质押物范围、丰富担保方式、强化信用贷款投放、改进金融服务模式，着力做好当地特色农业产业发展的金融支持工作。一是拓宽抵质押物范围，有效盘活涉农经营主体存贷资源。中国人民银行梅河口市支行指导当地银行机构开办“果仁存货抵押+第三方监管公司冷库监管”、“果仁存货抵押+担保公司担保”等信贷业务，2019 年末，“果仁贷”系列贷款余额 8,646 万元。二是强化信用贷款投放，松原前郭县阳光村镇银行开办“丰收贷”，该产品面向信用记录良好，有稳定种养殖收入的农民，以家庭种养殖毛收入作为信贷授信依据，授信额度最多可达 10 万元。2019 年末，前郭阳光村镇银行全年累计发放“丰收贷”18596.3 万元，占其农户种植贷款比重 60%，贷款余额 9741.8 万元，惠及户数 5329 户。三是改进金融服务模式，各涉农金融机构依托“合作社（家庭农场）+基地+农户”模式，积极为农民合作社提供信贷支持。扶余市开办“花生产供销系列贷”信贷产品，2019 年末，辖内各涉农金融机构共为花生产业上下游农户、中小企业发放贷款累计超过 3 亿元，极大地推进了花生产业的发展，有效带动了当地农民增收致富。

### 三、以试点为载体，推进农地抵押贷款业务深入开展

双辽市借助在“两权”抵押贷款试点中良好工作基础，持续优化“土地经营权+村级担保基金”抵押贷款模式。2019 年 10 月，中国人民银行双辽市支行协调当地政府出台了《双辽市农村土地经营权抵押贷款实施方案》，为“土地承包经营权+村级担保基金”模式的开展提供了制度保障和组织保障，在风险防控及抵押物处置机制方面进行了有益探索。截至 2019 年末，四平地区已有 8 个乡镇及街道的行政村组建了村级担保基金管理小组，缴纳了村级担保基金 45 万元。“村级担保基金”项下已经发放贷款 217 笔，金额 562 万元。除此之外，德惠等非“两权”试点地区，以乡村振兴金融服务改革试点为契机，深入推进农地抵押贷款，于 2019 年实现贷款余额“零”的突破。



## （二）证券市场平稳发展，市场交易活跃

1. 证券业交易额持续增长。2019 年末，吉林省共有证券法人公司 2 家，证券公司分公司 23 家，证券营业部 138 家，证券公司分公司和证券营业部同比分别减少 6 家和 8 家。吉林省共有 2 家期货公司和 8 家营业部，营业部较上年减少 2 家。吉林省证券交易额、股票基金交易额和代理期货交易额分别同比增长 10.6%、9.3%和 139.4%。

2. 资本市场投融资功能持续发挥。2019 年末，吉林省共有上市公司 42 家，其中，沪市 17 家，深市 25 家。总股本 449.9 亿股，总市值 3,330.5 亿元，同比增长 31.0%。吉林省上市公司全年共募集资金 130.2 亿元，同比减少 7.6%。目前，吉林省上市 IPO 在审企业 3 家，在辅导企业 7 家，上市和挂牌企业数量居东北三省第 2 位，成为吉林历史上在审企业最多的时期。

表 3 2019 年吉林省证券业基本情况

项 目	数量
总部设在辖内的证券公司数(家)	2
总部设在辖内的基金公司数(家)	0
总部设在辖内的期货公司数(家)	2
年末国内上市公司数(家)	42
当年国内股票(A股)筹资(亿元)	70.2
当年发行H股筹资(亿元)	2.5
当年国内债券筹资(亿元)	222.0
其中:短期融资券筹资额(亿元)	0.0
中期票据筹资额(亿元)	0.0

注：当年国内股票（A 股）筹资额指非金融企业境内股票融资。

数据来源：吉林证监局。

## （三）保险业稳步发展，农业保险保障作用进一步增强

1. 保险机构稳步发展。2019 年末，总部设在吉林省内的法人保险公司 3 家，均为财产险公司，省级保险分公司 38 家，财产险公司和人身险公司分别为 18 家和 20 家。各保险公司从业人员 21.8 万人，比去年同期减少 1.0 万人。保险业资产总额同比增长 9.6%。

2. 保险业务平稳发展。2019 年，吉林省保险密度 2524.9 元/人，保险深度 5.8%，同比分别提高 7.4%和上升 1.6 个百分点。吉林省农业保险保障功能进一步增强，为 141.8 万户次农户提供风险

保障 734.6 亿元，同比增长 25.2%。其中，中央财政补贴的六大作物种植业保险参保面积同比增长 7.0%，共为 130 万户次农户提供风险保障 152.3 亿元，同比增长 7.2%，预计赔款 6.3 亿元，受益农户超 120 万余户次。

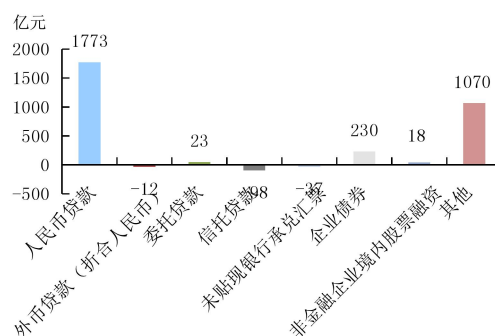
表 4 2019 年吉林省保险业基本情况

项 目	数量
总部设在辖内的保险公司数(家)	3
其中:财产险经营主体(家)	3
寿险经营主体(家)	0
保险公司分支机构(家)	1882
其中:财产险公司分支机构(家)	1049
寿险公司分支机构(家)	883
保费收入(中外资,亿元)	679.4
其中:财产险保费收入(中外资,亿元)	204.6
人身险保费收入(中外资,亿元)	474.8
各类赔款给付(中外资,亿元)	207.0
保险密度(元/人)	2524.9
保险深度(%)	5.8

数据来源：吉林银保监局。

## （四）直接融资较快发展，金融市场运行平稳

1. 社会融资规模较快增长。2019 年末，吉林省社会融资规模同比增长 10.1%，较去年同期提高 4.3 个百分点，为近 27 个月新高。其中，表内融资同比增长 9.3%，较去年同期提高 3.9 个百分点；表外融资同比下降 5.1%，降幅较上年同期收窄 7.3 个百分点；全省政府债券存量和直接融资同比分别增长 19.5%和 11.5%。同时，积极利用境外资金支持区域经济发展，全省跨境融资同比增长 19.2%。其中，外债同比增长 11.8%。



数据来源：中国人民银行长春中心支行。

图 4 2019 年吉林省社会融资规模分布结构

**2. 融资渠道进一步拓宽。**2019年，吉林省通过银行间债券市场发行短期融资券、中期票据、定向工具等债务融资工具40期，融资368.4亿元，同比增长1.7%。

**3. 货币市场业务优化调整。**2019年，吉林省银行间市场资金面总体呈现宽松局面，同业拆借市场累计成交量0.7万亿元，同比减少33.8%；现券市场累计交易金额4.7万亿元，同比增长67.9%；回购市场累计成交金额10.7万亿元，同比减少17.4%。

**4. 票据业务量升价跌。**2019年，吉林省票据承兑累计发生额同比上升11.4%，票据贴现累计发生额同比上升39.1%。票据市场利率呈下降态势，银行承兑汇票贴现加权平均利率在3.4-3.8%区间运行，转贴现加权平均利率在2.8%-3.2%区间运行。

**5. 黄金市场快速发展。**2019年，黄金价格振荡攀升，吉林省黄金企业趋于保守持仓，通过上海黄金交易所销售黄金量同比下降15.7%。15家商业银行开办了上海黄金交易所黄金代理、账户金等六大类业务，全年黄金人民币业务累计成交额同比增长123.8%。

省征信系统累计收录18.9万户企业和2036.7万自然人的信贷信息。在全省范围内布设个人信用报告自助查询机167台，企业信用报告自助查询机19台，增加征信查询服务有效供给，全年社会公众查询个人信用报告617.4万次、企业信用报告17.8万次。持续开展信用建档评定工作，累计为5万余户中小企业、347万余户农户建立信用档案，累计评定信用乡100余个、信用村2400余个、信用农户165万余户。依托应收账款融资服务平台积极推动动产融资业务发展，成为东北地区首个供应链核心企业与应收账款融资服务平台实现系统对接的省份，2019年末，服务平台累计开通用户748户，实现融资175.5亿元。

**2. 支付体系稳定运行。**2019年，吉林省支付系统处理业务4.5亿笔，金额39.4万亿元。银行卡受理环境不断改善。全省联网商户、联网POS机具、ATM分别达到40.6万户、47.2万台和1.4万台。银行卡助农取款、“联银快付”等项目助推农村地区支付环境持续优化，吉林省助农取款服务点达1.4万个，“联银快付”全年交易金额167.1亿元。全面启动吉林省移动支付便民工程建设，全省云闪付用户541.4万户，约占全省人口总数20.1%。银行卡消费稳步增长。全省银行卡消费总量和人均卡消费分别同比增长22.8%和20.8%。银行卡授信规模和授信使用率持续提升。2019年末，银行卡授信总额和授信使用率分别同比增长13.4%和43.7%。全面取消企业银行账户许可，企业银行账户开立、变更和撤销的便利度得到明显提升。

**3. 金融消费权益保护工作持续推进。**2019年，中国人民银行长春中心支行对143家金融机构开展执行人民银行政策及相关法律法规综合评价工作，对全省31家银行业金融机构、1家支付机构开展了金融消费权益保护现场检查，督导辖内金融机构提升服务水平。充实“12363”呼叫中心人员力量，扩展业务范围，全年解答消费者咨询6000余人次，共受理处置消费者投诉217笔，投诉办结率100%。统筹开展“3.15国际消费者权益日”、“普及金融知识守住钱袋子”、“金融知识普及月”等特色宣传，受众消费者超过1000万人次，发放各种宣传资料420万份，微信推送点击量280余万次，媒体报道372次。

表5 2019年吉林省金融机构票据业务量统计

单位：亿元

季度	银行承兑汇票承兑		贴 现			
			银行承兑汇票		商业承兑汇票	
	余额	累计发生额	余额	累计发生额	余额	累计发生额
1	774.9	497.2	538.1	720.9	14.1	13.3
2	851.6	482.8	538.9	589.0	20.6	33.3
3	791.1	345.5	479.0	539.2	21.3	23.6
4	760.8	395.4	473.0	572.9	19.7	8.6

数据来源：中国人民银行长春中心支行。

表6 2019年吉林省金融机构票据贴现、转贴现利率

单位：%

季度	贴 现		转贴现	
	银行承兑汇票	商业承兑汇票	票据买断	票据回购
1	3.7	5.4	3.3	2.7
2	3.5	5.0	3.4	2.5
3	3.7	4.6	3.0	2.3
4	3.1	5.6	2.7	3.0

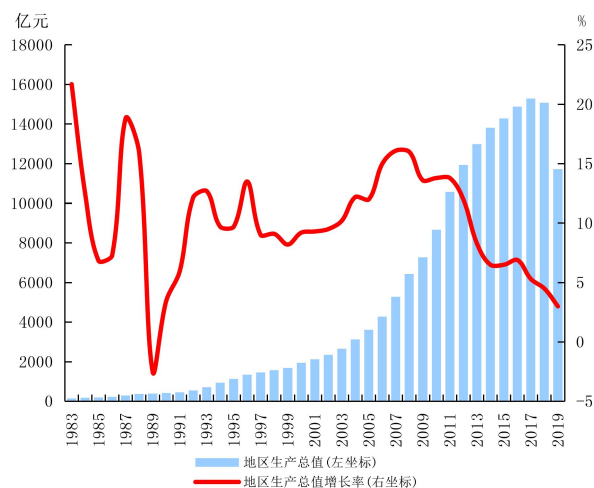
数据来源：中国人民银行长春中心支行。

## （五）金融基础设施更趋完善，金融生态环境建设扎实推进

**1. 信用体系建设扎实推进。**2019年末，吉林

## 二、经济运行情况

2019年，是吉林省经济发展极为艰难的一年。面对前所未有的困难挑战，经济运行总体保持平稳，主要指标在四季度逐步企稳回升，新旧动能加速转换，高质量发展取得新进展，全面振兴全方位振兴迈出新步伐。全年实现地区生产总值11726.8亿元，同比增长3.0%，增速比前三季度提高1.2个百分点。

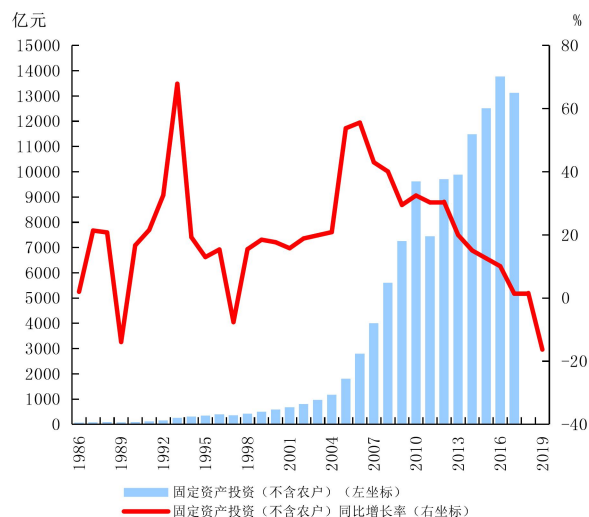


数据来源：吉林省统计局。

图5 1983~2019年吉林省地区生产总值及其增长率

### （一）内需仍显不足，外贸形势欠佳

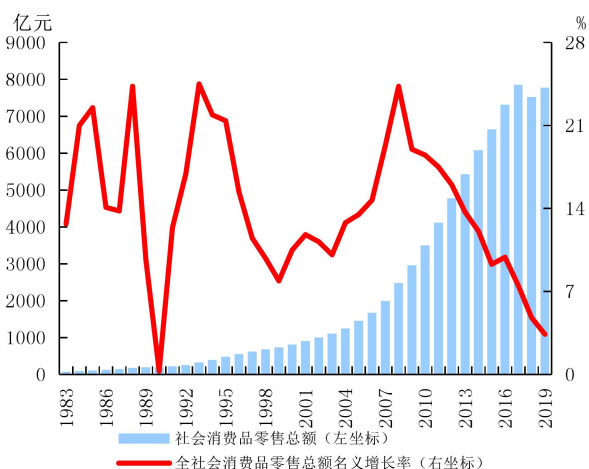
**1. 固定资产投资下降较多。**2019年，吉林省完成固定资产投资（不含农户）同比下降16.3%。分产业看，第一、二、三产业固定资产投资额分别同比下降51.4%、37.7%和4.9%。从主要领域看，制造业投资同比下降38.2%，基础设施投资同比下降2.8%，房地产开发投资同比增长11.9%。其中，民间投资规模同比下降26.7%，占全部投资的比重为50.0%。从重大项目看，亿元及以上在建项目1357个，同比减少13.6%。



数据来源：吉林省统计局。

图6 1986~2019年吉林省固定资产投资（不含农户）及其增长率

**2. 消费需求稳中微降。**2019年，吉林省实现社会消费品零售总额同比增长3.4%，增速同比回落1.4个百分点。其中，城镇消费增长3.4%，乡村消费增长3.3%。从主要销售商品看，限额以上吃类商品销售降幅有所收窄，同比下降4.5%；穿类、用类商品销售同比分别下降1.7%、6.0%，分别低于上年同期增速1.8个、2.7个百分点。大宗商品销售形势不乐观，汽车类零售额下降9.4%，石油及制品类零售额下降4.2%。消费升级类产品情况较好，体育、娱乐用品零售额增长3.7%，家具类零售额增长7.2%。电商交易额、农村网络零售额增速连续第三年超过30%，跨境电商出口额增长50%。

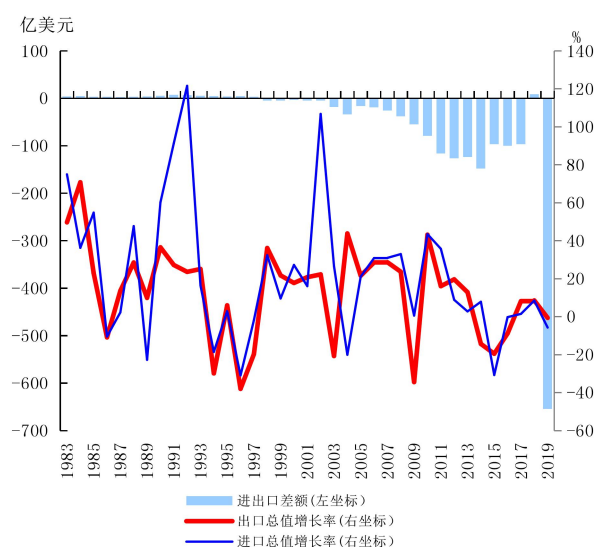


数据来源：吉林省统计局。

图7 1983~2019年吉林省社会消费品零售总额

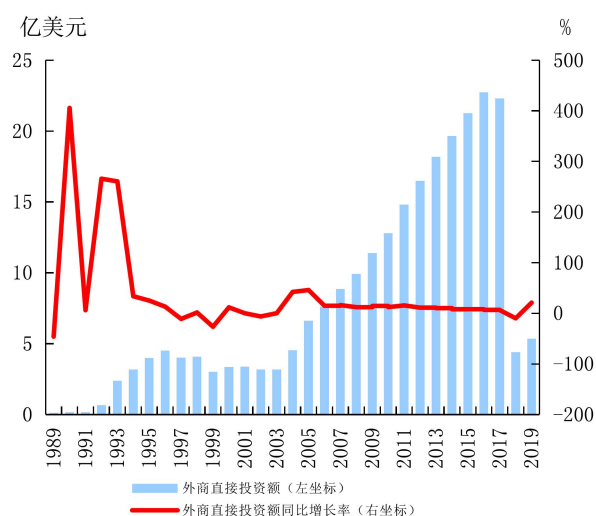
## 及其增长率

**3. 进出口形势较为严峻。**受海外经济体需求走弱和中美贸易摩擦潜在影响不断累积影响，吉林省进出口形势压力加大。2019年，吉林省实现进出口总值1302.2亿元，同比下降4.5%，低于上年同期13.1个百分点。其中，进口总额978.2亿元，同比下降5.7%；出口总额324.0亿元，同比下降0.6%。对外经济合作稳步推进，出台扩大开放100项等一系列政策，深入开展开放性国际合作，与德国、法国、日本、韩国、芬兰等国家开展经贸合作对接。实际利用外资额增长21.2%，对外直接投资增长125.5%。



数据来源：吉林省统计局。

图8 1983~2019年吉林省外贸进出口变动情况



数据来源：吉林省统计局。

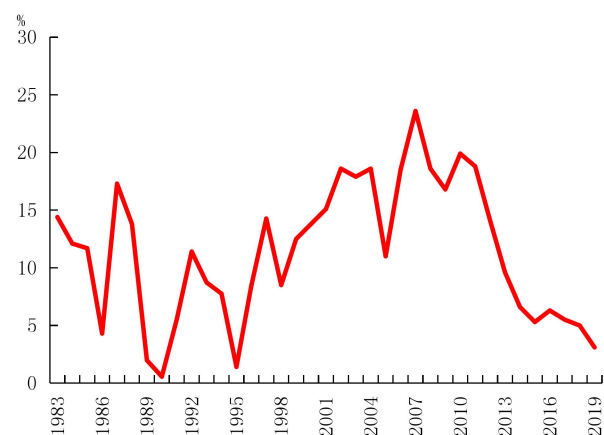
图9 1989~2019年吉林省外商直接投资额及其增长率

## （二）三次产业继续调整，结构有所优化

2019年，吉林省三大产业结构由上年的7.7:42.5:49.8调整为11.0:35.2:53.8，服务业比重提高了4.0个百分点。

**1. 农业生产形势较好。**2019年，吉林省实现农林牧渔业增加值1333.4亿元，同比增长2.5%，比上年同期高0.5个百分点。吉林省粮食生产获得丰收，粮食作物面积达8467.5万亩，总产量达775.6亿斤，同比增长6.7%，增产49亿斤，占全国总增量的41.3%。国家级和省级农产品加工龙头企业数量分别增长15%和9%，休闲农业收入增长10%以上。推广农业新技术新业态新模式取得实效，启动创建首批55个特色产业小镇。

**2. 工业经济稳中略降。**2019年，吉林省规模以上工业增加值同比增长3.1%，比上年同期回落1.9个百分点。重点产业支撑作用突出，八大重点产业增加值同比增长3.7%。其中，汽车制造业增加值同比增长7.9%，一汽集团汽车市场占有率从12.3%提升到13.6%。从主要产品产量看，汽车、卷烟、乙烯、水泥、钢材产量分别增长4.4%、2.4%、13.1%、24.2%、19.1%，化学纤维、中成药产量分别下降13.8%、25.0%。新兴产业迅速成长。新能源汽车产销量分别是上年的4倍和3.4倍。长客公司时速400公里高速动车组研制成功并顺利投产。



数据来源：吉林省统计局。

图10 1983~2019年吉林省规模以上工业增加值实际增长率



**3. 服务业发展呈积极变化。**2019 年，吉林省积极推进服务业攻坚战，全年服务业实现增加值 6304.7 亿元，同比增长 3.3%。服务业增加值占地区生产总值的比重为 53.8%，比上年提高 4 个百分点，服务业企业达 36.3 万户，增长 8.6%，服务业对经济发展支撑作用持续增强。从主要行业看，批发和零售业增加值比上年增长 4.7%，交通运输、仓储和邮政业增加值增长 1.6%，房地产业增加值增长 3.1%，金融业增加值比上年增长 6.2%，其他服务业增加值增长 2.7%。寒地冰雪经济、避暑休闲产业成为新增长点，全域旅游接待人次和总收入分别增长 12.5% 和 17.1%。

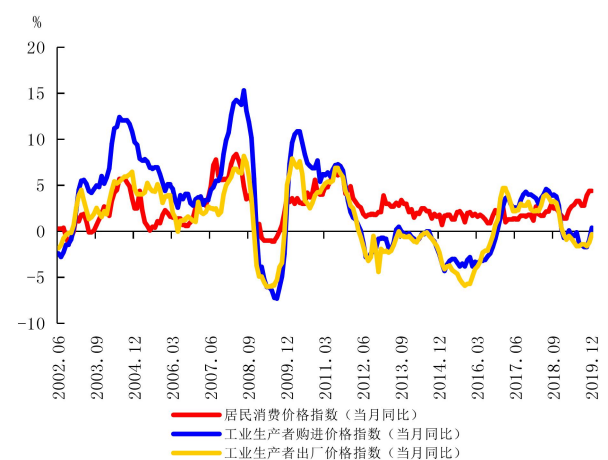
**4. 供给侧结构性改革见成效。**去产能方面，2019 年，吉林省原煤产量下降 23.7%，铁合金产量下降 75.6%。降成本方面，全面落实减税降费政策，减征增值税小规模纳税人“六税两费”，全年共减轻企业和个人负担 322 亿元，减税降费使市场主体活力明显增强，为实体经济降本增效发挥了至关重要的作用。补短板方面，基础设施领域投资保障有力，全年基础设施投资占全部投资的比重为 22.7%，比上年同期提高 3.2 个百分点。脱贫攻坚战持续推进，农村贫困人口减少 67610 人，贫困发生率降至 0.1%，1489 个贫困村全部退出，9 个贫困县正在履行摘帽程序。

**5. 生态文明建设取得新进展。**2019 年，吉林省生态环境质量明显改善。清洁能源利用率达到 97.7%，是近 10 年最高水平；地表水优良水体比例达到 70.8%，同比上升 8.3 个百分点；地级及以上城市集中式饮用水水源地水质达标率 100%；地级及以上城市空气质量优良天数比例 89.3%。出台查干湖治理保护和生态旅游规划，建成生态围塘等 16 项重点工程。违建别墅清查整治扎实开展，“大棚房”问题专项清理整治任务全面完成。白城市作为全国首批、东北首个国家“海绵城市”建设试点通过国家验收。长白县连续 3 年蝉联全国百佳“深呼吸小城”榜首。

### （三）消费品价格涨幅总体可控，工业品价格略有下降

**1. 居民消费价格涨势平稳。**2019 年，吉林省居民消费价格指数（CPI）累计上涨 3.0%，较上年同期上升 0.9 个百分点，价格涨幅总体可控。分类别看，食品烟酒类价格全年累计上涨 7.5%，是物价上涨的核心因素。衣着、居住、生活用品及

服务、教育文化和娱乐、医疗保健、其他用品和服务类分别上涨 2.1%、2.3%、1.5%、2.1%、1.7%、3.6%，交通和通信类下降 3.4%。



数据来源：吉林省统计局。

图 11 2002~2019 年吉林省居民消费价格和生  
产者价格变动趋势

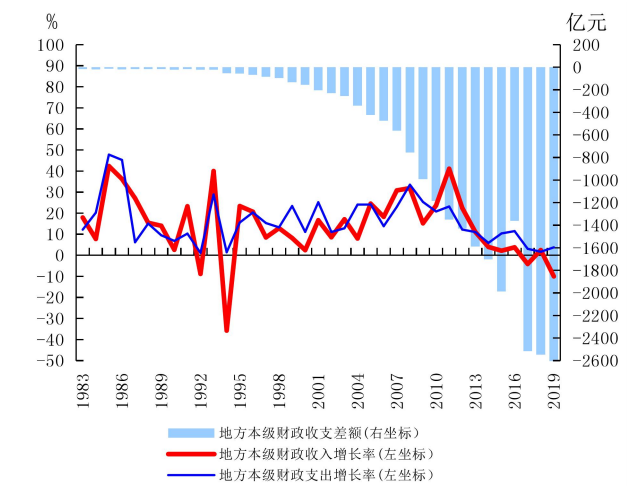
**2. 生产价格略有下降。**2019 年，吉林省工业生产者出厂价格指数累计为 98.9，同比下降 1.1 个百分点。工业生产者购进价格指数全年累计为 99.2，同比下降 0.8 个百分点。

**3. 居民收入持续较快增长。**2019 年，吉林省城镇常住居民人均可支配收入 20570 元，同比增长 8.4%；农村常住居民人均可支配收入 3933 元，同比增长 11.7%。城乡低保平均保障标准分别提高 3.5% 和 4.6%。

### （四）财政收入增长乏力，重点支出得到有力保障

从收入看，受经济下行压力持续加大、国家更大规模减税降费政策陆续落地等因素综合影响，2019 年，吉林省地方级财政收入 1116.9 亿元，同比下降 10.0%。其中，税收收入 797.9 亿元，同比下降 10.5%；非税收入 319.0 亿元，同比下降 8.6%；税收占地方级收入比重达到 71.4%，比上年下降 0.5 个百分点。地方级财政收入从 2 月份起一直持续 10% 左右的降幅。从支出看，吉林省一般公共预算支出 3933.4 亿元，同比增长 3.8%，比上年高 2.1 个百分点。在收入增长乏力的背景下，进一步调整优化支出结构，大力压缩一般性支出，严格控制“三公”经费，积极清理盘活财政存量资金，优先保障重点民生、稳定经济增长、“三

大攻坚战”等重点支出。全年民生支出达到 3155.7 亿元，占全部财政支出的 80.2%。社会保障和就业、节能环保、农林水、交通运输等重点支出得到较好保障，增幅均高于财政支出平均增幅。



数据来源：吉林省统计局。

图 12 1983~2019 年吉林省财政收支状况

专栏 2：坚持“四个强化” 持续深入推进贷款市场报价利率（LPR）改革

改革完善贷款市场报价利率（LPR）形成机制是深化利率市场化改革的一座里程碑，对进一步优化金融资源配置，稳妥有序推动货币政策调控方式转型具有十分重要的意义。中国人民银行长春中心支行对此高度重视，坚持“四个强化” 持续深入推进辖区 LPR 改革。2019 年 12 月份，剔除政策性特殊贷款等扣除项后，吉林省新发放贷款中有 9 成参考 LPR 定价，地方法人机构占比也达到 9 成。

一、主要做法

（一）强化安排部署，明确工作职责，在“统”字上做文章。一是召开落实改革完善 LPR 工作推进大会，指导各银行实行“一把手”负总责、资产负债部牵头、各业务条线支持的组织架构，自上而下推动政策落地。二是组织各银行制定工作方案和时间进度表，指导各银行按照“先短期，后长期；先企业，后个人；先固定，后浮动”的思路有序推进，要求将各阶段工作任务细化、分解、落实到分支机构和业务条线。三是发挥省市两级自律机制行业自律作用，按照“房住不炒”、“因城施策”原则，出台新的个人房贷利率公约。加强银行机构间的监督，推动打破贷款利率隐性下限。

（二）强化培训指导，夯实工作基础，在“细”字上下功夫。组织吉林省内 8 个市（州）的人民银行分支行和 21 家全国性银行分支机构，通过集中培训、送教上门等方式，开展 LPR 定价培训近百场，培训下沉到各银行县（市）支行，将政策精神有效传达至基层。考虑到各银行间定价能力发展的不均衡，组织定价能力较强的银行一对一“帮扶”农信社、村镇银行等小法人机构，加强在系统利率定价模块增设调整、信贷产品业务梳理、合同文本修订、内外部资金定价等方面的经验交流。

（三）强化宣传推广，提升工作质效，在“扩”字上谋实效。一是以信息专报方式向地方政府汇报 LPR 改革政策要点，跟踪反映工作进展，介绍改革对增加小微企业信贷供给、降低实体经济融资成本等政府关切领域的积极影响。二是在省、市、县三级开展的 22 场银企对接活动中宣传推广 LPR，调查了解企业关注的焦点问题，答疑解惑，凝聚共识。三是利用银行机构“贴近一线，点多面广”优势，开展 LPR 宣传季活动，组织调动各服务网点，通过 LED 屏幕、条幅、海报、宣传折页、微信、短信等多种方式，广泛宣传介绍 LPR，营造良好氛围，不断增强企业、居民对 LPR 的认知。

（四）强化督导核查，树立正反典型，在“实”字上有作为。一是建立地方法人机构 LPR 周监测、周报告制度，按周掌握地方中小银行 LPR 改革政策落实动态。对照“58”目标，强化日常监测反馈，做

到以周保月、以月保季，把过程管理和结果管理结合起来。二是通过电话调查、座谈交流、现场核查，调研了解各银行 LPR 运用及真实性情况，抽查台账与 LPR 周报、月报的数据匹配情况。三是建立全省银行机构 LPR 运用情况通报制度，表彰先进，激发各银行落实政策的积极性和主动性。四是针对 5 家工作进度明显落后的村镇银行，从属地人民银行和发起行两个维度加强督导，确保“一个都不掉队”。

## 二、进展成效

一是新发放贷款中参考 LPR 定价贷款占比全面显著提升。2019 年 12 月份，全省银行机构贷款（剔除政策性特殊贷款等扣除项）发生额 1497.1 亿元，参考 LPR 定价的贷款 1345.7 亿元，占比当月新发放贷款金额的 89.9%，企业贷款中参考 LPR 定价的贷款占比 94.3%。政策性银行、国有银行、股份制银行和地方法人机构当月新发放贷款中，参考 LPR 定价占比分别达到 100.0%、84.4%、92.1%和 90.7%。二是打破贷款利率隐性下限。2019 年 9-12 月，吉林省企业贷款利率低于 LPR50 个基点的贷款平均占比 14%，初步打破了贷款利率隐性下限。三是企业贷款利率持续下降。2019 年，吉林省内企业贷款加权平均利率较上年末下降 0.2 个百分点。其中，小微企业贷款加权平均利率较上年末下降 0.22 个百分点。四是房贷市场利率总体平稳。定价基准转换后，吉林省银行机构新发放的商业性首套房、非首套房贷款加权平均利率与之前参照贷款基准利率发放的贷款利率水平基本一致。

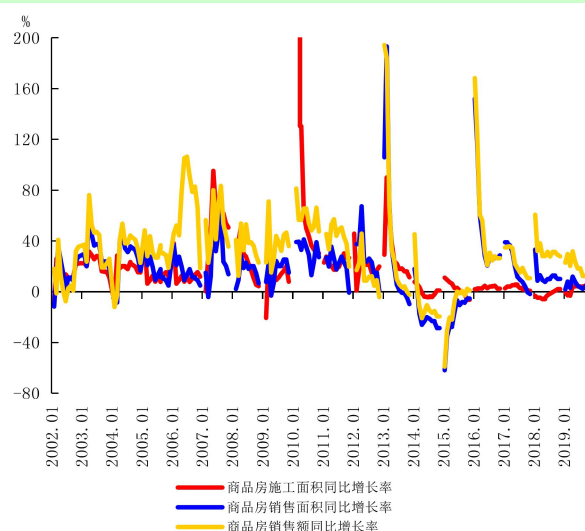
## （五）房地产市场总体平稳，医药产业发展速度有所放缓

1. 房地产市场稳定运行。2019 年，随着房地产市场健康稳定发展长效机制的实施，吉林省房地产市场逐渐趋于理性。房地产投资、房屋新开工面积、商品房销售面积等指标同比增速回落，房价涨幅有所收窄。银行机构认真落实差别化住房信贷政策，房地产贷款增速有所回落，其中个人住房贷款增速较为稳定。

房地产企业投资力度有所减弱。受融资难度上升、房价涨幅回落等因素影响，2019 年，吉林省房地产开发投资额 1315.5 亿元，同比增长 11.9%，增速较上年回落 17.3 个百分点。

房地产企业投资意愿仍较为强烈。2019 年，吉林省房屋新开工面积 2947 万平方米，同比增长 18.9%，房屋施工面积为 12403.7 万平方米，同比增长 2.7%，较上年上升 1.1 个百分点，而房屋竣工面积为 1222.2 万平方米，同比下降 19.6%，同比增速较上年回落 22.4 个百分点。

商品房销售有所减缓。随着房地产市场宏观调控的深入，以及居民对房价涨幅将放缓的预期等因素影响增强，居民家庭购房行为更为理性。2019 年，吉林省商品房销售面积和销售额分别为 2122.3 万平方米和 1581.5 亿元，同比分别增长 2.3%和 8.9%，同比增速较上年分别下降 7.7 个和下降 19.1 个百分点。

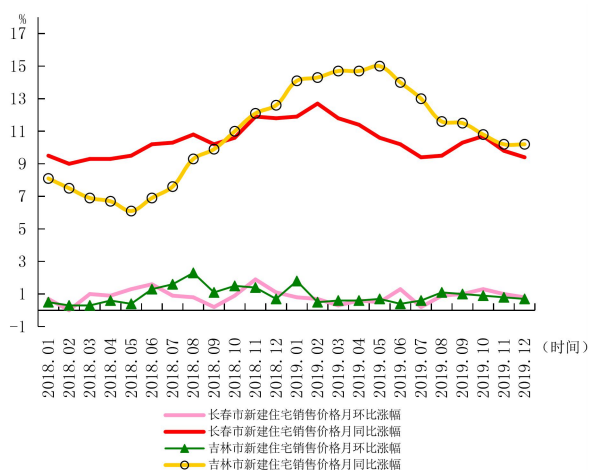


数据来源：吉林省统计局。

图 13 2002~2019 年吉林省商品房施工和销售变动趋势

商品房销售均价涨幅收窄。2019 年，吉林省商品房销售均价为 7452 元/平方米，同比上涨 6.4%，涨幅较上年同期收窄 9.9 个百分点。从国家统计局公布的 70 个大中城市住宅销售价格指数来看，2019 年 12 月长春市和吉林市新建商品住宅销售价格指数（上年=100）分别为 109.4 和 110.2，较 2018 年 12 月的 111.8 和 112.6 均有所回落。





数据来源：吉林省统计局。

图 14 2017~2019 年吉林省主要城市新建住宅销售价格变动趋势

房地产贷款增长放缓。2019 年，吉林省房地产贷款余额 5003.5 亿元，同比增长 15.0%，增速较上年下降 5.0 个百分点，重点支持了居民家庭合理购房融资需求。其中，受土地储备机构不得再向银行业金融机构举借土地储备贷款政策影响，地产开发贷款持续减少，地产开发贷款同比下降 24.8%。受保障房计划建设任务大幅减少，以及地方政府逐渐通过发行专项债券方式为保障房建设筹集资金等因素影响，保障性住房开发贷款增速回落较多，保障性住房开发贷款余额 840.8 亿元，同比增长 0.6%，增速较上年同期回落 22.6 个百分点。个人住房贷款增速较为稳定，个人住房贷款余额 3474.1 亿元，同比增长 21.4%，增速同比上升 0.6 个百分点，较好地满足了居民家庭合理购房融资需求。

**2. 医药产业发展速度放缓。**2019 年，吉林省医药产业增速继续呈下降态势。规模以上医药企业产值同比下降 3%，增加值同比下降 2.1%。医药产业增速下降的主要原因有：一是部分药品市场销量下降，致使部分药业生产企业被动减产。二是国家政策强化了对医生开具的重点监控目录药品处方的监管。三是统计口径改变，药企产值计算方式由原来的销售价格改为生产价格，且没有调整同期数据，造成部分药企产值较大幅度的下降。

医药重点企业主要业务继续保持较快增长。2019 年，吉林省重点调度的 50 户医药企业完成工业总产值 401.6 亿元，同比增长 4.9%。其中，

化药 18 户、生物药 7 户、医疗器械 3 户分别完成产值 146.2 亿元、99.7 亿元、10.3 亿元，分别同比增长 14.6%、21.1%、5.6%；中药 22 户完成产值 145.4 亿元，同比下降 10.9%。一是生物药企业集体高速增长。长春生物制品所、东宝药业、百克生物、金赛药业分别累计完成产值 4.5 亿元、27.7 亿元、9.9 亿元、49.4 亿元，分别同比增长 43.1%、4.5%、13%、32%。二是创新型化学制药企业高速增长。凯莱英药业、国药一心药业分别累计完成产值 13.9 亿元、7.3 亿元，分别同比增长 39.3%、13%。“西医必须经过不少于 1 年系统学习中医药专业知识并考核合格后，可以开具中成药处方”。目前，医院中成药使用量已经明显下降。22 户重点中药企业全年完成产值 145.4 亿元，同比下降 10.9%，较 1-11 月份降幅扩大 0.9 个百分点。

### 三、预测与展望

2020 年是全面建成小康社会和“十三五”规划收官之年。当前，吉林振兴正处于滚石上山、爬坡过坎的关键阶段，老工业基地长期积累的老问题与转型升级过程中出现的新矛盾相互交织、相互影响，经济发展压力较大。但吉林振兴发展也面临新的重大机遇，党中央、国务院出台的《关于支持东北地区深化改革创新推动高质量发展的意见》，将在重大生产力布局、重点项目建设、深化改革等方面给予一系列政策支持。此外，吉林实现高质量发展的结构性、动能性、内生性积极因素正不断积累并日益显现，经济运行将筑底企稳。2020 年，吉林省将全面贯彻党的十九大和十九届二中、三中、四中全会和中央经济工作会议精神，深入贯彻落实习近平总书记对东北振兴工作重要指示，深入实施“三个五”发展战略，推动高质量发展，坚决打赢“三大攻坚战”，扎实做好“六稳”工作，全面落实“六保任务”，保持经济运行在合理区间。

2020 年，吉林省金融部门将深入贯彻落实稳健的货币政策，坚定不移聚焦服务实体经济，积极改进金融服务，不断调整优化信贷结构，着力加大对供给侧结构性改革的金融支持力度，切实增强金融服务的针对性和有效性，坚决打赢防范化解重大金融风险攻坚战，为新时代吉林全面振兴、全方位振兴营造良好的货币信贷环境。

总 纂：付喜国 林长杰  
统 稿：丁树成 曹鲁峰 杨 珩 连 飞 付炳科 叶骏骅  
执 笔：曹 楠 焦响乐 周飞虎 任建春 孟昭璇 佟训舟 孔元慧 邵 洋 孟 夏 赵 锋  
王伟树 王宇洋 张斌驰 刘 健 刘鸿鹄 王宇光 陈 亮 景祥云 于 越  
提供材料的还有：杨彬彬

附录：

## （一）2019 年吉林省经济金融大事记

3月，国开行吉林省分行组织银团与省高速公路集团签订银团合同1037亿元，成为吉林省有史以来最大的一笔银团贷款。

8月，第十二届中国—东北亚博览会在长春举办，开展面向世界的商品贸易、服务贸易与投资洽谈。

10月，吉林亿联银行获得2019年国家高新技术企业荣誉认定，成为国内第四家、东北三省首家获此荣誉的银行业金融机构。

10月末，吉林省股权交易所挂牌展示企业539家，是2016企业挂牌数量的近8倍。

11月，皓月集团与安华农业保险签订了吉林省育肥牛养殖大灾保险第一单，迈出了吉林省养殖业全成本保险试点的第一步。

12月，珲春成为24个跨境电子商务综合试验区之一。

12月，建设银行吉林省分行完成通钢集团不良贷款债转股工作，成为省内第一家完成债权转让的金融机构。

12月，吉林省粮食总产量775.6亿斤，增产49亿斤，占全国总增量的41.3%。

12月，“吉林一号”卫星全年共发射5颗，在轨运行15颗。

12月，红旗品牌汽车当年产量10.4万辆、销量10万辆，分别是上年的3.1倍和3倍。

## (二) 2019 年吉林省主要经济金融指标

表 1 2019 年吉林省主要存贷款指标

		1月	2月	3月	4月	5月	6月	7月	8月	9月	10月	11月	12月
本 外 币	金融机构各项存款余额（亿元）	22637.6	22825.7	23507.5	23484.0	23399.1	23511.8	23479.9	23928.1	24251.0	24244.8	24213.3	24153.8
	其中：住户存款	13127.3	13385.1	13726.8	13692.8	13746.5	13863.2	13893.8	13933.3	14102.1	14106.7	14203.7	14540.0
	非金融企业存款	5131.0	4976.5	5094.6	4949.6	4900.5	4994.5	4950.5	5073.0	5274.9	5337.0	5321.5	5181.9
	各项存款余额比上月增加（亿元）	566.5	188.1	681.7	-23.4	-84.9	112.7	-31.9	448.3	322.9	-6.2	-31.5	-59.5
	金融机构各项存款同比增长（%）	3.2	4.2	7.1	7.3	7.7	6.9	7.6	8.6	10.1	10.1	10.2	9.5
	金融机构各项贷款余额（亿元）	19543.9	19652.2	19983.3	20016.0	20124.7	20259.1	20297.6	20383.3	20549.6	20648.6	20793.7	20884.4
	其中：短期	6976.5	6994.8	7126.6	7115.5	7122.7	7200.9	7227.1	7183.0	7143.9	7120.1	7046.2	6947.9
	中长期	11993.6	12040.4	12211.2	12248.5	12318.6	12385.4	12416.0	12581.5	12755.9	12853.7	13063.2	13231.7
	票据融资	483.9	523.6	552.2	555.5	584.1	559.6	529.4	484.4	500.3	507.1	489.7	492.6
	各项贷款余额比上月增加（亿元）	415.7	108.3	331.2	32.7	108.7	134.5	38.5	85.6	166.3	99.0	145.2	90.7
	其中：短期	33.2	18.3	131.8	-11.2	7.3	78.2	26.2	-44.1	-39.1	-23.8	-73.9	-98.3
	中长期	297.8	46.8	170.8	37.2	70.1	66.8	30.7	165.5	174.4	97.8	209.5	168.5
	票据融资	84.8	39.7	28.5	3.4	28.5	-24.5	-30.2	-45.0	15.9	6.8	-17.4	3.0
	金融机构各项贷款同比增长（%）	7.0	6.6	7.8	7.1	7.0	7.4	7.3	7.5	8.0	8.4	9.2	10.0
	其中：短期	-4.3	-4.8	-2.9	-4.1	-3.9	-1.8	-0.3	0.5	-0.7	-0.4	0.3	0.9
	中长期	13.8	12.7	13.3	12.7	12.6	11.7	10.6	11.2	12.3	12.6	13.2	13.9
	票据融资	31.6	51.1	58.6	70.3	54.6	60.4	49.2	21.0	27.8	30.9	26.4	23.4
	建筑业贷款余额（亿元）	553.7	550.9	558.5	564.3	581.6	596.6	595.9	682.1	685.4	675.9	681.1	664.2
	房地产业贷款余额（亿元）	882.1	896.3	909.0	909.9	897.1	891.9	883.4	897.6	899.8	903.9	908.2	922.0
	建筑业贷款同比增长（%）	6.3	2.4	1.8	2.5	5.3	7.0	6.3	26.7	27.9	26.8	28.3	22.2
	房地产业贷款同比增长（%）	24.5	22.4	22.4	25.4	24.2	19.1	13.6	13.5	12.5	11.1	9.4	8.2
人 民 币	金融机构各项存款余额（亿元）	22490.5	22689.1	23366.7	23344.0	23261.7	23373.7	23350.3	23795.8	24121.5	24113.9	24079.4	24019.4
	其中：住户存款	13026.5	13284.3	13625.6	13592.1	13645.2	13762.9	13794.3	13832.8	14003.3	14008.6	14105.7	14442.4
	非金融企业存款	5089.7	4952.3	5066.8	4920.0	4874.6	4967.0	4930.5	5051.5	5254.2	5314.4	5295.6	5154.9
	各项存款余额比上月增加（亿元）	548.9	198.7	677.5	-22.7	-82.3	112.0	-23.4	445.5	325.7	-7.5	-34.6	-59.9
	其中：住户存款	491.4	257.8	341.3	-33.5	53.1	117.7	31.4	38.5	170.5	5.3	97.1	336.7
	非金融企业存款	5.9	-137.4	114.5	-146.8	-45.4	92.4	-36.5	120.9	202.7	60.2	-18.8	-140.7
	各项存款同比增长（%）	3.2	4.3	7.2	7.4	7.8	6.9	7.7	8.7	10.2	10.1	10.3	9.5
	其中：住户存款	12.7	11.9	13.7	14.9	15.0	15.0	15.8	15.5	15.5	16.1	15.4	15.3
	非金融企业存款	-7.5	-6.6	-4.4	-8.9	-6.8	-4.9	-4.2	-2.2	1.8	3.7	4.7	1.4
	金融机构各项贷款余额（亿元）	19505.8	19613.8	19946.3	19978.5	20086.0	20232.3	20270.9	20357.1	20523.1	20622.2	20773.0	20863.6
	其中：个人消费贷款	4102.9	4129.3	4216.4	4281.9	4376.4	4461.8	4537.2	4628.0	4711.9	4801.6	4925.9	5018.2
	票据融资	483.9	523.6	552.2	555.5	584.1	559.6	529.4	484.4	500.3	507.1	489.7	492.6
	各项贷款余额比上月增加（亿元）	414.8	108.1	332.5	32.2	107.4	146.3	38.6	86.2	166.0	99.1	150.9	90.6
	其中：个人消费贷款	116.2	26.4	87.2	65.5	94.5	85.4	75.4	90.7	83.9	89.7	124.3	92.3
	票据融资	84.8	39.7	28.5	3.4	28.5	-24.5	-30.2	-45.0	15.9	6.8	-17.4	3.0
	金融机构各项贷款同比增长（%）	7.1	6.7	7.9	7.1	7.1	7.5	7.4	7.7	8.1	8.5	9.3	10.1
	其中：个人消费贷款	25.1	24.6	25.8	26.4	28.0	28.2	28.4	28.6	28.6	28.9	29.4	30.3
	票据融资	31.6	51.1	58.6	70.3	54.6	60.4	49.2	21.0	27.8	30.9	26.4	23.4
外 币	金融机构外币存款余额（亿美元）	22.0	20.4	20.9	20.8	19.9	20.1	18.8	18.7	18.3	18.5	19.0	19.3
	金融机构外币存款同比增长（%）	-2.8	-7.3	-20.3	-12.7	-7.1	-6.7	-7.4	-5.9	-8.0	-3.9	-2.7	2.2
	金融机构外币贷款余额（亿美元）	5.7	5.7	5.5	5.6	5.6	3.9	3.9	3.7	3.7	3.7	2.9	3.0
	金融机构外币贷款同比增长（%）	-27.5	-27.2	-25.3	-23.4	-20.1	-35.7	-39.0	-42.5	-35.7	-33.6	-46.5	-44.6

数据来源:中国人民银行长春中心支行。

表 2 2001-2019 年吉林省各类价格指数

单位：%

	居民消费价格指数		农业生产资料价格指数		工业生产者购进价格指数		工业生产者出厂价格指数	
	当月同比	累计同比	当月同比	累计同比	当月同比	累计同比	当月同比	累计同比
2001	—	1.3	—	-1.0	—	1.8	—	0.3
2002	—	-0.5	—	0.4	—	-2.2	—	-1.4
2003	—	1.2	—	1.0	—	4.8	—	2.5
2004	—	4.1	—	6.3	—	10.5	—	5.0
2005	—	1.5	—	9.2	—	7.0	—	4.5
2006	—	1.4	—	-2.8	—	3.8	—	1.7
2007	—	4.8	—	6.0	—	5.2	—	2.7
2008	—	5.1	—	27.3	—	11.3	—	4.9
2009	—	0.1	—	-3.6	—	-4.7	—	-3.9
2010	—	3.7	—	-0.9	—	8.6	—	5.2
2011	—	5.2	—	11.4	—	6.1	—	5.4
2012	—	2.5	—	6.8	—	-0.7	—	-0.9
2013	—	2.9	—	0.8	—	-0.6	—	-1.3
2014	—	2.0	—	-4.9	—	-0.8	—	-0.9
2015	—	1.7	—	0.6	—	-3.4	—	-4.7
2016	—	1.6	—	-6.9	—	-2.2	—	-1.6
2017	—	1.6	—	-2.1	—	3.4	—	3.1
2018	—	2.1	—	3.7	—	3.5	—	2.8
2019	—	3	—	8.3	—	-0.8	—	-1.1
2018 1	1.2	1.2	-0.9	-0.9	3.8	3.8	2.2	2.2
2	2.7	1.9	-1.4	-1.2	3.6	3.7	2.3	2.2
3	1.9	1.9	0.2	-0.7	3.0	3.4	2.2	2.2
4	1.7	1.9	1.5	-0.2	3.6	3.5	2.8	2.4
5	1.8	1.8	3.2	0.5	4.0	3.6	3.8	2.7
6	2.2	1.9	4.2	1.1	4.6	3.8	4.0	2.9
7	2.2	1.9	5.4	1.7	4.4	3.9	3.7	3.0
8	2.9	2.1	5.1	2.1	3.9	3.9	3.2	3.0
9	2.5	2.1	5.7	2.5	4.0	3.9	3.3	3.1
10	2.5	2.2	6.1	2.9	3.8	3.9	3.1	3.1
11	2.1	2.1	7.6	3.3	2.8	3.8	2.1	3.0
12	1.7	2.1	7.7	3.7	0.3	3.5	0.4	2.8
2019 1	1.4	1.4	6.8	6.8	-0.7	-0.7	-0.4	-0.4
2	1.5	1.4	7.2	7.0	-0.6	-0.7	-0.9	-0.7
3	2.3	1.7	9.1	7.7	0.1	-0.4	-0.5	-0.6
4	2.7	2.0	10.1	8.3	-0.4	-0.4	-0.8	-0.6
5	2.9	2.2	9.8	8.6	-0.5	-0.4	-1.2	-0.8
6	3.3	2.3	7.4	8.4	-0.1	-0.5	-1.6	-0.9
7	3.3	2.5	5.6	8	-1.3	-0.6	-1.6	-1
8	2.8	2.5	7.2	7.9	-1.5	-0.7	-1.4	-1
9	2.9	2.6	8.2	7.9	-1.7	-0.8	-1.4	-1.1
10	3.9	2.7	11	8.3	-1.7	-0.9	-1.6	-1.1
11	4.4	2.9	10	8.4	-0.9	-0.9	-1.2	-1.1
12	4.4	3	6.5	8.3	0.4	-0.8	-0.3	-1.1

数据来源：吉林省统计局。

表3 2019年吉林省主要经济指标

	1月	2月	3月	4月	5月	6月	7月	8月	9月	10月	11月	12月
	绝对值（自年初累计）											
地区生产总值（亿元）	-	-	2701.8	-	-	6314.1	-	-	10045.0	-	-	11726.8
第一产业	-	-	138.8	-	-	291.1	-	-	544.7	-	-	1287.3
第二产业	-	-	1093.6	-	-	3065.8	-	-	4702.8	-	-	4134.8
第三产业	-	-	1469.4	-	-	2957.2	-	-	4797.6	-	-	6304.7
工业增加值（亿元）	-	-	-	-	-	-	-	-	-	-	-	-
固定资产投资（亿元）	-	-	-	-	-	-	-	-	-	-	-	-
房地产开发投资	-	-	45.9	118.9	319.1	477.5	633.5	830.4	1014.4	1164.1	1263.4	1315.5
社会消费品零售总额（亿元）	-	-	-	-	-	-	-	-	-	-	-	-
外贸进出口总额（亿元）	105.4	195.4	299.3	416.7	527.3	635.2	747.3	859.9	964.1	1058.9	1200.1	1302.2
进口	77.8	144.7	218.5	309.6	395.2	475.2	561.9	650.9	725.9	795.6	909.6	978.2
出口	27.6	50.7	80.8	107.1	132.1	160.0	185.4	209.0	238.2	263.3	290.5	324.0
进出口差额(出口—进口)	-50.2	-93.9	-137.8	-202.6	-263.1	-315.3	-376.4	-441.9	-487.7	-532.3	-619.2	-654.2
实际利用外资（亿美元）	-	-	-	-	-	-	-	-	-	-	-	-
地方财政收支差额（亿元）	-185.2	-323.0	-673.3	-781.5	-979.5	-1263.7	-1420.1	-1591.5	-1848.4	-1983.8	-2170.3	-2816.6
地方财政收入	133.3	199.5	293.3	407.0	482.6	584.0	682.5	750.8	844.4	943.1	1024.9	1116.9
地方财政支出	318.5	522.5	966.6	1188.5	1462.2	1847.6	2102.6	2342.3	2692.8	2926.9	3195.2	3933.4
城镇登记失业率（%）（季度）	-	-	3.4	-	-	3.1	-	-	3.0	-	-	3.1
	同比累计增长率（%）											
地区生产总值	-	-	2.4	-	-	2.0	-	-	1.8	-	-	3.0
第一产业	-	-	2.3	-	-	2.1	-	-	2.2	-	-	2.5
第二产业	-	-	1.5	-	-	0.1	-	-	0.0	-	-	2.6
第三产业	-	-	3.5	-	-	4.5	-	-	4.0	-	-	3.3
工业增加值	-	0.3	1.5	0.2	-0.2	-0.3	-0.3	0.5	-0.6	-0.2	1.3	3.1
固定资产投资	-	-	0.8	-12.2	-12.8	-5.1	-7.0	-10.4	-14.4	-15.9	-17.1	-16.3
房地产开发投资	-	-	28.3	20.9	25.8	27.0	18.9	19.2	16.7	15.6	11.8	11.9
社会消费品零售总额	-	3.5	3.6	3.8	3.8	3.9	3.8	3.7	3.6	3.5	3.5	3.4
外贸进出口总额	-22.7	-12.5	-8.3	-6.9	-7.1	-2.7	-7.2	-6.6	-7.8	-8.4	-5.0	-4.5
进口	-28.8	-17.3	-13.7	-10.8	-9.8	-4.4	-9.6	-8.1	-10.0	-10.7	-6.0	-5.7
出口	1.8	5.0	10.1	6.6	2.0	2.7	0.7	-1.5	-0.3	-0.9	-1.5	-0.6
实际利用外资	-	-	-	-	-	-	-	-	-	-	-	21.2
地方财政收入	0.4	-11.8	-9.9	-7.0	-9.8	-11.1	-10.3	-9.4	-9.2	-9.3	-8.8	-10.0
地方财政支出	33.0	3.2	6.6	7.1	9.1	7.2	6.9	3.2	1.2	-0.7	0.3	3.8

数据来源：吉林省统计局。