

吉林省金融运行报告（2025）

中国人民银行吉林省分行

货币政策分析小组

[内容摘要]

2024年,吉林省坚持以习近平新时代中国特色社会主义思想为指导,完整准确全面贯彻新发展理念,牢牢把握高质量发展首要任务,坚决扛起维护国家“五大安全”¹重要使命,真抓实干、攻坚克难,全省经济运行总体平稳,振兴发展取得新成效。全省金融系统坚持把金融服务实体经济作为根本宗旨,推动信贷总量合理增长、贷款结构不断优化、社会综合融资成本稳中有降,为实体经济发展营造良好的货币金融环境。

经济运行主要呈现以下特点:**一是经济运行总体平稳,内部需求稳步恢复。**全年地区生产总值1.4万亿元,按不变价格计算,同比增长4.3%。全省固定资产投资(不含农户)增速较上年提高0.4个百分点,重点领域投资稳步增长。制造业投资、产业投资同比分别增长22.1%、10.1%,新能源产业投资突破1100亿元。消费温和复苏,社会消费品零售总额4296亿元,同比增长3.5%。对外贸易保持增长,全年实现进出口总额1764亿元,同比增长5.1%。**二是农业特色优势提升,产业发展韧性增强。**新建和改造提升高标准农田806万亩,保护性耕作推广面积达到3800万亩。全省粮食产量达到853亿斤,人参产业综合产值突破800亿元,农林牧渔总产值达到3100亿元。先进汽车制造、碳纤维、玉米生物工程制品等“十大集群”²加速培育,信息产业、冶金建材产业、电力生产行业、食品产业、纺织工业、医药产业同比分别增长14.0%、5.0%、4.1%、3.8%、2.9%、2.0%。服务业营收能力不断增强,规模以上服务业营业收入同比增长8.8%,较上年提高2.4个百分点。**三是改革创新蓄势赋能,新质生产力快速发展。**科技创新机制有效发挥,科技成果转化能力增强,自主研发氢能列车试运行,研制并发射的卫星实现全球组网。全省认定高新技术企业超过4100家,科技成果转化数量超过3000项,技术合同成交额突破200亿元。全省新能源汽车产量同比增长24.6%,规模以上装备制造业和电子信息产业增加值同比分别增长9.3%和6.5%。长春入围国家首批20个“车路云一体化”试点城市。**四是物价水平保持稳定,民生福祉有效保障。**全省居民消费价格与上年持平。全省城镇新增就业23万人,农村劳动力转移就业296万人。城镇居民人均可支配收入、农村人均可支配收入同比分别增长4.4%、6.3%。全省一般公共预算支出4673亿元,民生和重点领域支出持续增长,科学技术支出、社会保障和就业支出同比分别增长27.5%、8.4%。

金融运行主要呈现以下特点:**一是金融运行平稳有序。**全省金融机构资产质量保持稳定,资产总额稳步扩张,信贷总量增长合理适度,本外币各项贷款余额同比增长4.8%。保险赔付保障功能不断增强,全年赔付支出351亿元,同比增长19.7%。**二是信贷结构不断优化。**聚力支持金融“五篇大文章”,全

¹ “五大安全”: 国家国防安全、粮食安全、生态安全、能源安全、产业安全。

² “十大集群”: 汽车制造、碳纤维、玉米生物工程制品、绿色石化及化工新材料、高端装备制造、医药健康、冶金建材、肉蛋乳精深加工、特色食品、电子信息等先进制造业集群。

省制造业中长期贷款、小微企业贷款、绿色贷款余额同比分别增长 9.5%、16.1%、15.5%，分别高出全省各项贷款增速 4.7 个、11.3 个、10.7 个百分点。**三是结构性货币政策工具精准滴灌。**扩大支农支小再贷款投放，金融机构加大阶段性货币政策工具使用。全省支农支小再贷款累放规模再创新高，运用科技创新和技术改造再贷款、普惠养老专项再贷款、保障性住房再贷款等专项再贷款 35 亿元。政策性、开发性金融机构运用抵押补充贷款已累计为房地产“三大工程”建设提供资金 111 亿元。**四是直接融资深入发展。**充分发挥多层次资本市场融资作用，各类企业通过定向增发和公司债券实现直接融资 325 亿元，非金融企业境内股票融资 70 亿元，同比多 47 亿元。

2025 年，吉林省将坚持以习近平新时代中国特色社会主义思想为指导，全面贯彻落实党的二十大、二十届二中、三中全会以及中央经济工作会议和中央金融工作会议精神，深入落实习近平总书记关于东北全面振兴和吉林工作系列重要指示精神，坚决扛起维护国家“五大安全”重要使命，坚持稳中求进工作总基调，完整准确全面贯彻新发展理念，加快构建新发展格局，扎实推动高质量发展。进一步全面深化改革，扩大高水平对外开放，推动科技创新和产业创新融合发展，构建现代化产业体系，加快高水平农业强省建设，全方位扩大内需，更好统筹发展和安全，防范化解重点领域风险，稳定预期、激发活力，推动经济持续回升向好。吉林省金融系统将深入贯彻落实适度宽松的货币政策，用好货币政策工具，畅通利率政策传导，保持信贷总量合理增长。统筹做好科技金融、绿色金融、普惠金融、养老金融和数字金融“五篇大文章”，加大对经济重大战略、重点领域和薄弱环节金融支持力度。按照市场化、法治化原则，支持中小银行风险处置，继续做好金融支持地方政府融资平台债务风险化解工作，守住不发生区域性金融风险底线。进一步提升金融服务质效，为吉林经济高质量发展营造适宜的货币金融环境。

目录

一、经济运行情况	4
（一）内部需求稳步恢复，对外贸易持续增长	4
（二）生产供给稳步增加，发展内生动力增强	5
（三）物价就业保持稳定，民生保障支出增加	5
二、金融运行情况	6
（一）银行业稳健发展，支持实体经济能力增强	6
（二）证券保险业平稳运行，服务保障作用持续增强	8
（三）社会融资规模稳步增长，金融市场功能有效发挥	8
（四）金融基础设施更趋完善，金融生态环境持续优化	10
三、预测与展望	10
附录：	12
（一）2024 年吉林省经济金融大事记	12
（二）2024 年吉林省主要经济金融指标	13

专 栏

专栏 1 金融赋能冰雪“冷资源”变成“热产业”	7
专栏 2 中国人民银行吉林省分行“四项举措” 夯实粮食安全金融支撑	9

表

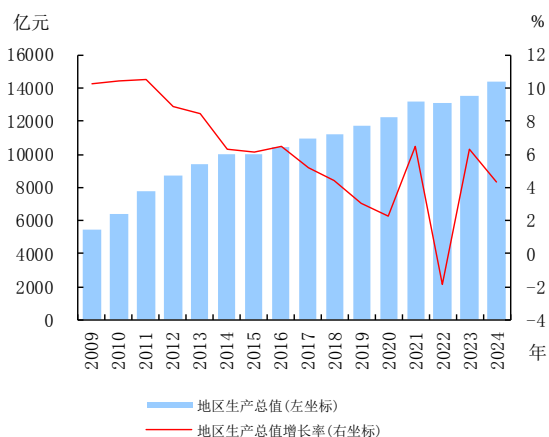
表 1 2024 年银行业金融机构情况表	6
表 2 2024 年金融机构一般贷款各利率区间占比情况表	7

图

图 1 地区生产总值及其增长率	4
图 2 固定资产投资（不含农户）增长率	4
图 3 社会消费品零售总额及其增长率	4
图 4 外贸进出口变动情况	5
图 5 规模以上工业增加值实际增长率	5
图 6 金融机构人民币存款增长情况	6
图 7 金融机构人民币贷款增长情况	7
图 8 金融机构本外币存、贷款增速变化	7
图 9 社会融资规模分布结构	8

一、经济运行情况

2024 年，吉林省全面贯彻新发展理念，牢牢把握高质量发展首要任务，坚决扛起维护国家“五大安全”重要使命，全省民生保障持续改善，社会大局保持稳定，经济运行总体平稳，全年地区生产总值 1.4 万亿元，按不变价格计算，同比增长 4.3%。



数据来源：吉林省统计局。

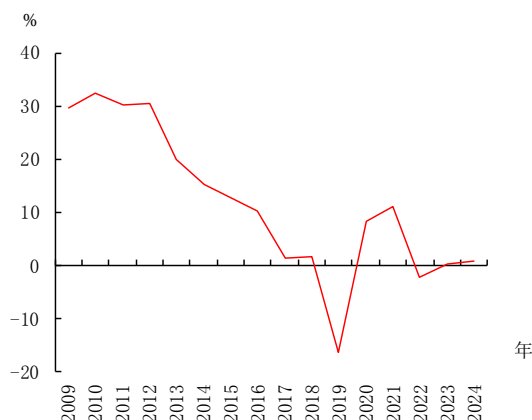
图 1 地区生产总值及其增长率

（一）内部需求稳步恢复，对外贸易持续增长

1.重点领域投资保持稳步增长。以重大项目建设为牵引，持续优化投资结构，积极扩大有效投资。2024 年，吉林省固定资产投资（不含农户）同比增长 0.7%，较上年提高 0.4 个百分点。重点领域投资稳步增长，全省基础设施投资同比增长 2.5%，制造业投资同比增长 22.1%。重大项目建设加快推进，实施亿元以上重大项目 1827 个，全年产业投资同比增长 10.1%。新能源领域投资加速，新增风光装机超过 600 万千瓦，新能源产业投资突破 1100 亿元。

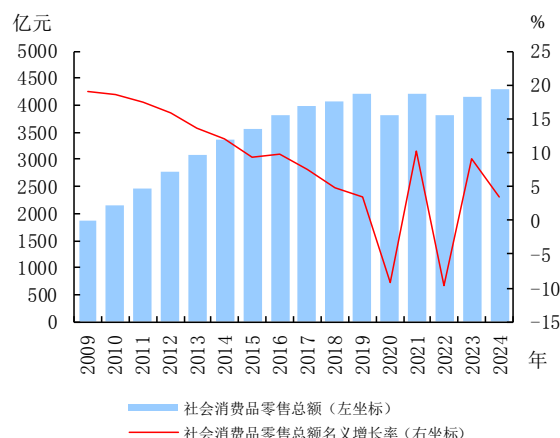
2.消费市场温和复苏。出台促进吉林省服务消费高质量发展行动方案，开展“1 8”“9 8”消费节³系列活动，更大力度释放消费潜力。2024 年，全省社会消费品零售总额 4296 亿元，同比增长 3.5%。限额以上社会消费品零售总额 1758 亿元，同比增长 2.5%。限额以上吃、穿、用类社会

消费品零售额同比分别增长 5.0%、3.8%、2.1%。从大宗商品看，限额以上汽车类零售额同比增长 0.5%，限额以上石油及制品类零售额同比增长 4.3%。



数据来源：吉林省统计局。

图 2 固定资产投资（不含农户）增长率

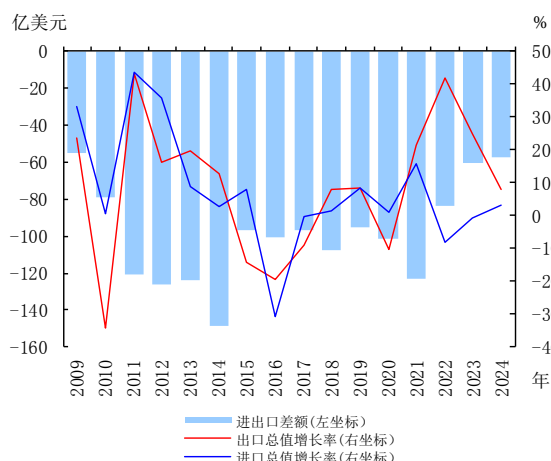


数据来源：吉林省统计局。

图 3 社会消费品零售总额及其增长率

3.对外贸易增势良好。2024 年，吉林省进出口总额 1764 亿元，同比增长 5.1%，其中，出口 677 亿元，同比增长 8.0%。贸易结构持续优化，全省机电产品出口总额 39 亿元，同比增长 1.6%；高新技术产品出口总额 105 亿元，同比增长 11%。对欧盟、区域全面经济伙伴关系协定（RCEP）、“一带一路”共建国家进出口总值同比分别增长 8.2%、12.9%、8.8%。全年实际使用外资同比增长 8.2%，新设立外资企业 105 家，招商引资产业类项目形成固定资产 550 亿元。

³ “1 8”“9 8”消费节：于 1 月 8 日和 9 月 8 日举办的全省范围大型消费促进活动。



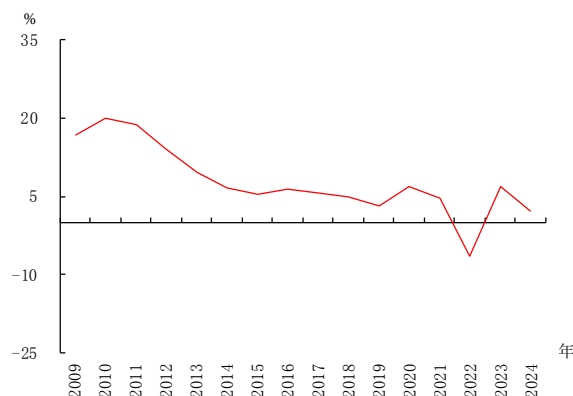
数据来源：吉林省统计局、长春海关。

图 4 外贸进出口变动情况

（二）生产供给稳步增加，发展内生动力增强

1.农业生产稳步增长。农业特色优势充分发挥，粮食综合生产能力持续提升，2024 年，吉林省粮食产量达到 853 亿斤，再创历史新高。现代化大农业全力发展，全省农林牧渔业总产值 3100 亿元，同比增长 4.5%，其中，农业、林业、畜牧业、渔业产值同比分别增长 2.9%、7.7%、6.1%、10.1%。新建和改造提升高标准农田 806 万亩，保护性耕作推广面积达到 3800 万亩。农产品加工业新达产项目 314 个，新增产值 365 亿元。人参产业综合产值突破 800 亿元，梅花鹿产业规模保持全国领先。

2.新型工业化加快发展。健全先进制造业产业集群培育机制，重点培育先进汽车制造、碳纤维、玉米生物工程制品等“十大集群”。2024 年，吉林省规模以上工业增加值同比增长 2.1%，其中，信息产业、冶金建材产业、电力生产行业、食品产业、纺织工业、医药产业同比分别增长 14.0%、5.0%、4.1%、3.8%、2.9%、2.0%。提升改造传统产业，推动汽车产业再上新台阶。持续推动制造业智能化改造和数字化转型，累计培育 5 个国家级智能制造示范工厂、15 个国家级智能制造优秀场景。



数据来源：吉林省统计局。

图 5 规模以上工业增加值实际增长率

3.服务业营收能力增强。2024 年，吉林省服务业增加值同比增长 4.4%。其中，交通运输、仓储和邮政业、批发和零售业、住宿和餐饮业、信息传输、软件和信息技术服务业增加值同比分别增长 4.2%、2.1%、5.2%、13.6%。全省服务业营收能力逐步增强，规模以上服务业营业收入同比增长 8.8%，较上年提高 2.4 个百分点。

4.新质生产力加速培育。构建有组织聚力攻坚科技创新机制，长白山、三江、吉光 3 个省级实验室挂牌运行。全省认定高新技术企业超过 4100 家，科技成果转化数量超过 3000 项，技术合同成交额突破 200 亿元。氢能源市域列车试运行，累计研制并发射的 117 颗卫星全球组网。新能源汽车产量同比增长 24.6%，规模以上装备制造业和电子信息产业增加值同比分别增长 9.3% 和 6.5%。

（三）物价就业保持稳定，民生保障支出增加

1.居民消费价格保持稳定。2024 年，吉林省居民消费价格指数与上年持平。分类别看，八大类商品价格“四升三降一持平”，食品烟酒、衣着、交通和通信价格同比分别下降 0.4%、0.4%、1.9%，居住价格和上年持平，生活用品及服务、教育文化和娱乐、医疗用品、其他用品和服务价格同比分别上涨 0.7%、1.5%、0.6%、4.1%。

2.生产价格略有下降。2024 年，吉林省工业生产者购进价格指数同比下降 1.4%，工业生产者出厂价格指数低位运行，同比下降 2.5%。其中，生产资料工业生产者出厂价格指数同比下降

1.5%，生活资料工业生产者出厂价格指数同比下降 4.0%。按轻重工业分，轻工业、重工业生产者出厂价格指数同比分别下降 2.0%、2.6%。

3.就业形势总体平稳。2024 年，吉林省城镇新增就业 23 万人，农村劳动力转移就业 296 万人，高校毕业生留吉突破 15 万人。全省居民人均可支配收入 31318 元，同比增长 5.1%。城镇居民人均可支配收入 39157 元，同比增长 4.4%；农村人均可支配收入 20704 元，同比增长 6.3%。

4.民生保障支出稳步增长。2024 年，吉林省一般公共预算收入 1191 亿元，同比增长 10.8%。其中，税收收入同比下降 2.5%，非税收入同比增长 35.7%。全年一般公共预算支出 4673 亿元，同比增长 6.0%。民生和重点领域支出得到有力保障，其中社会保障和就业支出 1065 亿元，同比增长 8.4%；农林水支出 806 亿元，同比增长 30.3%；教育支出 539 亿元，同比增长 0.8%；科学技术支出 49 亿元，同比增长 27.5%。

二、金融运行情况

2024 年，吉林省金融运行稳中向好，信贷总量合理增长，重大战略、重点领域和薄弱环节金融支持有力有效，金融服务质效持续提升，社会综合融资成本稳中有降。全省金融机构资产质量保持稳定，资产规模稳步扩大，金融生态环境持续优化，为经济社会高质量发展提供强有力的金融支撑。

表 1 2024 年银行业金融机构情况表

机构类别	营业网点			法人机构 (个)
	机构个数 (个)	从业人数 (人)	资产总额 (亿元)	
一、大型商业银行	1519	34922	16969	0
二、国家开发银行和政策性银行	49	1671	4554	0
三、股份制商业银行	153	4636	3091	0
四、城市商业银行	355	11639	7036	1
五、城市信用社	0	0	0	0
六、小型农村金融机构	1534	24732	10650	53
七、财务公司	0	69	1718	1
八、信托公司	0	189	56	1
九、邮政储蓄	1039	10413	3131	0
十、外资银行	0	52	22	0
十一、新型农村机构	237	5373	1156	65
十二、其他	0	759	981	3
合 计	4886	94455	49363	124

注：营业网点不包括国家开发银行和政策性银行、大型商业银行、股份制银行等金融机构总部数据；大型商业银行包括中国工商银行、中国农业银行、中国银行、中国建设

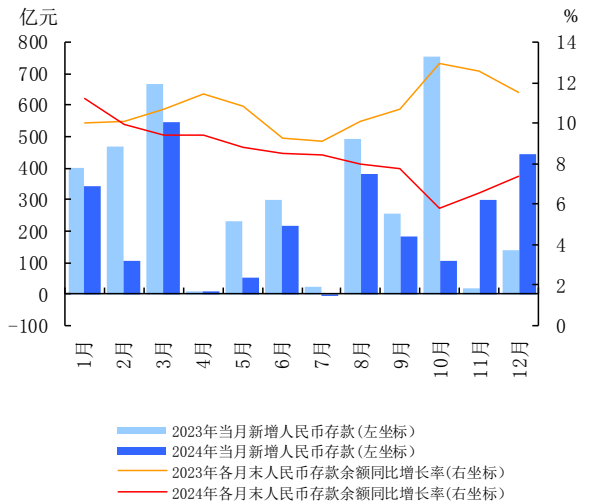
银行和交通银行；小型农村金融机构包括农村商业银行、农村合作银行和农村信用社；新型农村机构包括村镇银行、贷款公司；“其他”包含金融租赁公司、汽车金融公司等。

数据来源：国家金融监督管理总局吉林监管局。

（一）银行业稳健发展，支持实体经济能力增强

1.资产规模稳步扩大。2024 年末，吉林省银行业金融机构资产总额 4.9 万亿元，同比增长 7.0%；负债总额 4.8 万亿元，同比增长 7.0%。

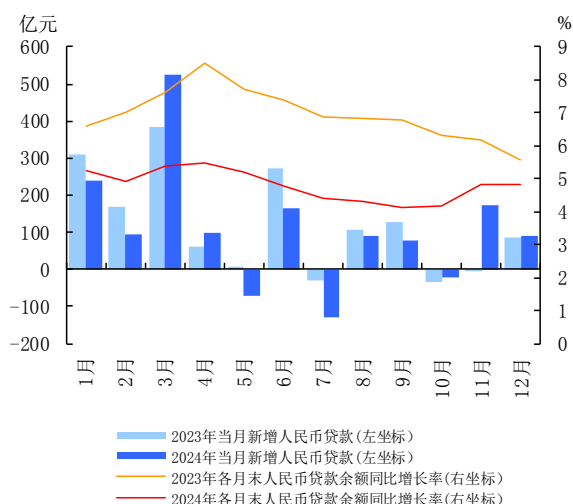
2.存款余额平稳增长。2024 年末，吉林省本外币各项存款余额 3.9 万亿元，同比增长 7.4%，存款余额较年初增加 2700 亿元。受存款利率下调等因素影响，定期存款占比提升。定期及其他存款余额同比增长 10.3%，占各项存款比重较上年提高 1.7 个百分点；活期存款余额同比下降 2.5%，占各项存款比重较上年下降 2.0 个百分点。



数据来源：中国人民银行吉林省分行。

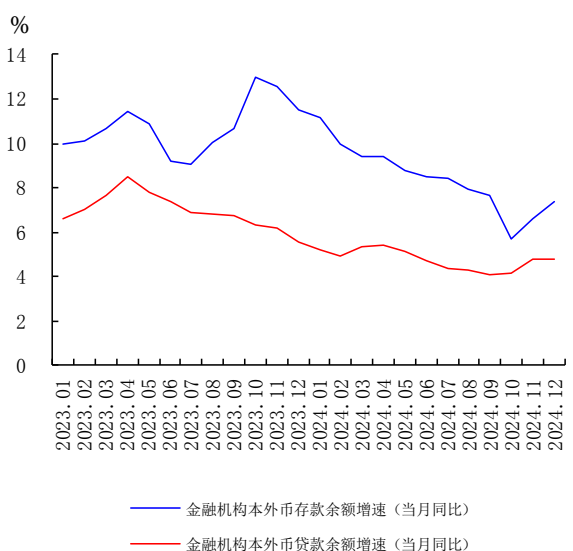
图 6 金融机构人民币存款增长情况

3.信贷结构持续优化。2024 年末，吉林省本外币各项贷款余额 2.9 万亿元，同比增长 4.8%，较年初增加 1329 亿元。从结构看，信贷结构不断优化，金融对重大战略、重点领域和薄弱环节的支持更加精准有力。全省制造业中长期贷款、小微企业贷款、绿色贷款同比分别增长 9.5%、16.1%、15.5%，分别高于全省各项贷款增速 4.7 个、11.3 个、10.7 个百分点。



数据来源：中国人民银行吉林省分行。

图 7 金融机构人民币贷款增长情况



数据来源：中国人民银行吉林省分行。

图 8 金融机构本外币存、贷款增速变化

4.融资成本稳中有降。2024 年，吉林省银行业金融机构负债端成本进一步降低，全省定期存款加权平均利率为 1.84%，同比下降 0.47 个百分点。落实存量房贷利率动态调整机制，持续释放贷款市场报价利率（LPR）改革效能，促进社会

综合融资成本稳中有降。全省企业贷款加权平均利率为 4.19%，同比下降 0.37 个百分点；个人住房贷款加权平均利率为 3.42%，同比下降 0.50 个百分点。

表 2 2024 年金融机构一般贷款各利率区间占比情况表

单位：%

项目		1月	2月	3月	4月	5月	6月
合计		100.0	100.0	100.0	100.0	100.0	100.0
LPR减点		22.3	28.1	35.3	29.4	27.8	26.8
LPR		6.0	5.2	7.6	8.1	5.2	5.5
LPR加点	小计	71.7	66.7	57.1	62.5	67.0	67.8
	（LPR，LPR+0.5%）	12.4	13.6	11.3	11.2	10.7	11.5
	〔LPR+0.5%，LPR+1.5%〕	13.0	11.9	12.1	14.7	10.9	12.5
	〔LPR+1.5%，LPR+3%〕	17.9	16.1	12.8	16.1	23.0	25.8
	〔LPR+3%，LPR+5%〕	22.5	20.2	17.8	17.0	19.1	15.5
	LPR+5%及以上	5.9	4.9	3.1	3.5	3.3	2.4
项目		7月	8月	9月	10月	11月	12月
合计		100.0	100.0	100.0	100.0	100.0	100.0
LPR减点		55.9	26.0	26.6	22.7	28.0	23.9
LPR		2.3	5.1	4.5	5.4	5.4	5.2
LPR加点	小计	41.8	68.9	68.8	72.0	66.7	70.9
	（LPR，LPR+0.5%）	7.6	15.6	19.6	16.0	15.8	12.9
	〔LPR+0.5%，LPR+1.5%〕	7.0	13.3	13.6	15.5	14.6	21.4
	〔LPR+1.5%，LPR+3%〕	16.6	22.9	20.1	21.6	19.0	21.3
	〔LPR+3%，LPR+5%〕	8.0	12.3	11.9	13.3	11.2	11.7
	LPR+5%及以上	2.6	4.8	3.7	5.5	6.0	3.8

数据来源：中国人民银行吉林省分行。

5.金融风险总体可控。筑牢金融风险监测预警屏障，不断提高对金融风险的识别、预警能力。稳步推进农信系统改革化险，牢牢守住不发生区域性金融风险底线。2024 年末，吉林省银行业信用风险总体可控，不良贷款率与年初持平。全省地方法人银行流动性比例为 89.9%，较上年末提高 14.2 个百分点，资本充足率与上年末基本持平。

6.人民币跨境使用扎实推进。2024 年，吉林省跨境人民币首办户实现新突破，新增跨境人民币结算企业 707 家。全省跨境人民币结算额 578 亿元，同比增长 15.7%，占同期本外币收支总额的 29.0%。其中，直接投资跨境人民币收付额同比增长 90.4%。

专栏 1 金融赋能冰雪“冷资源”变成“热产业”

“冰天雪地也是金山银山”，冰雪经济市场潜力巨大。中国人民银行吉林省分行认真贯彻国务院办公厅“以冰雪运动高质量发展激发冰雪经济活力”的决策部署，坚持将金融支持冰雪经济发展作为信贷

服务实体经济的重要环节，积极引导金融机构加大对冰雪相关产业的资金支持。

一是政策引领，精准支持重点领域。出台《关于做好金融支持冰雪运动高质量发展 助力激发吉林冰雪经济活力有关工作的通知》，指导金融机构加大对冰雪运动重点场馆和试验区建设、冰雪装备产业扩容升级、冰雪旅游产业发展、冰雪经济文化产业发展等冰雪经济重点领域建设的金融支持力度。2024年末，吉林省冰雪相关产业贷款余额 180 亿元。

二是工具支撑，有力保障资金供给。每年设立不少于 30 亿元再贷款和 30 亿元再贴现优先额度，为金融机构支持冰雪等文旅产业经营主体提供低成本的资金。截至 2024 年末，金融机构累计运用再贷款为文旅企业提供融资 28 亿元，办理再贴现 27 亿元。运用再贷款发放的文旅产业贷款加权平均利率 4.85%，低于全省小微企业贷款加权平均利率 0.73 个百分点。

三是产品赋能，全面提升服务水平。指导金融机构发挥文旅金融办公室作用，围绕冰雪产业的特点和需求，创新信贷产品。推出“吉农温泉酒店贷”“吉农景区建设贷”，满足温泉、酒店等主体及大型滑雪场、冰雪基地等 4A 级以上景区的改造、扩建等资金需求；推出“冰雪 E 贷”，为商户采购保暖用品、滑雪装备等经营用途及个人消费者购置滑雪服等消费用途，提供线上纯信用的贷款资金。拓宽抵质押物范围，鼓励金融机构探索门票收费权质押、股权质押等贷款方式，积极满足冰雪经济相关产业资金需求。

四是部门联动，合力促进融资对接。联合省文旅厅等部门开展“金润吉林”专项行动，建立冰雪产业重点企业及项目清单，及时推送至金融机构开展精准对接。联合省工商联、文旅厅等部门，举办金融助力冰雪经济高质量发展系列活动。2024 年，吉林省金融机构累计支持冰雪产业重点企业及项目 80 户，发放贷款 82.2 亿元。

（二）证券保险业平稳运行，服务保障作用持续增强

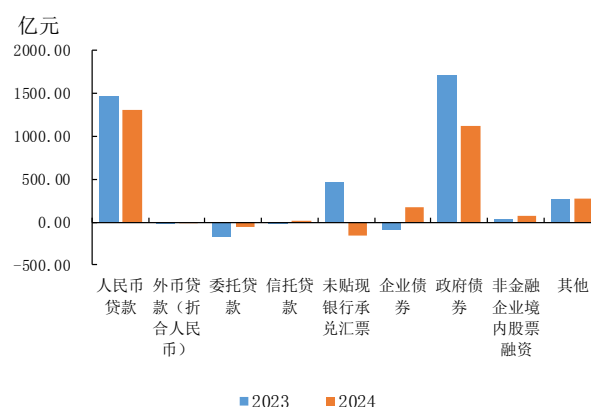
1. 证券机构数量保持稳定。2024 年末，吉林省证券、期货机构数量与上年基本持平，共有法人证券公司 2 家，证券分支机构 141 家，其中，证券公司分公司 28 家，证券营业部 113 家。法人期货公司 2 家，期货分支机构 9 家，其中，期货公司分公司 3 家，期货营业部 6 家。

2. 上市公司经营平稳。2024 年末，吉林省 A 股上市公司数量 49 家，其中，沪主板、深主板挂牌公司分别为 16 家、21 家；科创板挂牌公司 3 家，创业板挂牌公司 7 家，北交所挂牌公司 2 家。省内上市公司总股本 535 亿元，总市值 3664 亿元。各类企业充分运用多层次资本市场进行融资，通过上市公司定向增发和公司债券实现直接融资 325 亿元。

3. 保险保障作用不断增强。2024 年，吉林省保险业保险金额 77 万亿元，同比增长 16.9%。保险业风险保障和经济补偿功能进一步发挥，全年原保险赔付支出 351 亿元，同比增长 19.7%。其中，财产险公司赔付支出 177 亿元，同比增长 4.8%；人身险公司赔付支出 174 亿元，同比增长 39.9%。

（三）社会融资规模稳步增长，金融市场功能有效发挥

1. 企业直接融资能力增强。2024 年，吉林省社会融资规模增量累计为 2727 亿元。其中，本外币各项贷款增加 1297 亿元，政府债券净融资 1124 亿元，企业债券净融资 177 亿元，同比多 257 亿元，非金融企业境内股票融资 70 亿元，同比多 47 亿元。



数据来源：中国人民银行吉林省分行。

图 9 社会融资规模分布结构

2. 供应链融资持续发展。充分发挥中征应收账款融资服务平台融资功能，实现应收账款融资

线上确权及信息登记。2024 年，吉林省金融机构依托平台实现融资 254 笔、135 亿元，保证供应链稳定运转。其中，119 亿元流向中小微企业，占比达 84.1%。

3.货币政策工具引导效能提升。2024 年，吉林省累计发放支农支小再贷款 546 亿元，累计办理再贴现 201 亿元，惠及 5 万家市场主体。运用普惠小微贷款支持工具向符合条件的地方法人金融机构提供激励资金，支持地方法人金融机构累计增加普惠小微贷款 35 亿元。专项再贷款等阶段性货币政策工具落地见效，运用科技创新和技术改造再贷款、普惠养老专项再贷款、保障性

住房再贷款支持金融机构发放贷款 35 亿元。

4.票据业务量升价降。2024 年，吉林省票据承兑、再贴现量呈上升趋势，票据承兑、再贴现累计发生额同比分别增长 8.7%、19.8%。票据市场利率呈下降态势，银行承兑汇票贴现加权平均利率在 0.87%-1.99% 区间运行，转贴现加权平均利率在 1.04%-1.95% 区间运行。

5.银行间市场交易活跃。2024 年，吉林省银行间同业拆借市场成交量 1.3 万亿元，同比增长 86.1%。债券回购累计成交金额 22.5 万亿元，同比增长 4.8%。银行间债券市场现券成交 6.2 万亿元，日均成交 259 亿元，同比增长 20.2%。

专栏 2 中国人民银行吉林省分行“四项举措”夯实粮食安全金融支撑

中国人民银行吉林省分行深入贯彻党中央、国务院关于全方位夯实粮食安全根基的决策部署，将做好粮食安全金融保障工作作为金融支持全面推进乡村振兴的重要着力点，紧密围绕新一轮千亿斤粮食产能提升行动，推动构建粮食产业全链条金融政策和产品服务体系，持续提升金融服务保障能力，有效助力吉林加快实现农业农村现代化。

一、加强金融服务粮食安全机制建设。一是出台《关于进一步做好金融支持粮食产能提升重点工作的通知》，从明确重点领域、优化金融服务、推进产品创新等方面提出 12 条具体举措。二是会同吉林省农业农村厅等行业主管部门，构建信息共享、研究会商工作机制，重点针对种业企业、农业产业化龙头企业建立名单推送和融资需求共享机制。三是组织召开吉林省粮食收购、乡村振兴金融服务工作座谈会，常态化跟踪督导落实，扎实做好粮食安全金融保障。2024 年末，吉林省粮食安全领域贷款余额同比增长 13.1%。

二、加大重点领域信贷产品创新。一是指导各银行机构探索将农机装备、粮食存货、新植物新品种权等农村资产资源纳入合格抵押品范围，创新信贷产品 20 余个。二是深化推广“农补 E 贷”“农户循环额度贷”等农户线上信用贷款。2024 年末，吉林省农户信用贷款余额 618 亿元，占农户贷款比重 51.4%。三是指导银行机构运用回款资金封闭管理等手段，为产业链核心企业上下游“土地流转”“托管种植”“粮食收购”客户发放贷款 5 亿元。

三、促进信贷服务提质增效。一是引导银行机构优化客户分类标准，鼓励将农业农村部认定的种业优势阵型企业列为支持类客户，对符合条件的种业企业给予优惠贷款利率支持。二是推广“银政担联动+黑土地耕地地力指数保险”“高标准农田建设合同+回款账户闭环管理”等服务模式。2024 年末，吉林省主要涉农银行机构农田建设贷款同比增长 63.3%。三是组织银行机构深入对接“农业经营主体信贷直通车”，促进新型农业经营主体信息共享应用。截至 2024 年末，吉林省银行机构通过“农业经营主体信贷直通车”累计授信 143.1 亿元。

四、推动完善融资配套支持政策。一是加大货币政策工具支持，进一步扩大再贷款质押品池成员单位数量和质押品储备，推进优化质押品池业务操作流程。2024 年，全省累计发放再贷款 546 亿元，创历史新高。二是推动财政部门对企业农产品加工项目新增的生产性固定资产贷款，给予 1%-1.5% 的贴息补助。推动财政部门对粮食种植面积 750 亩以上经营主体的流转耕地贷款，按期限给予不同比例贴息。三是推进银行机构深化与吉林省农业融资担保公司合作，用好优惠利率和担保费率支持政策，2024 年末，吉林省农业融资担保公司在保项目 2.1 万笔，金额 162 亿元。

（四）金融基础设施更趋完善，金融生态环境持续优化

1.社会信用体系不断完善。2024 年末，吉林省已累计为 381.6 万户农户建立信用档案，共评定信用乡（镇）176 个、信用村 10806 个、信用农户 174 万余户。拓展金融信用信息基础数据库服务渠道，累计开通各类信用报告查询网点 1914 个，向社会公众提供个人信用报告查询 163.3 万笔、企业信用报告查询 5.8 万笔。积极推广全国中小微企业资金流信用信息共享平台，有效缓解中小微企业融资难融资贵问题，9 家中小微企业依托平台获取贷款 6977 万元。推广应用动产融资统一登记公示系统，为各类市场经济主体办理担保登记 17 万笔，提供查询服务 6 万次。

2.支付服务环境不断优化。银行卡受理环境进一步优化，2024 年末，吉林省可受理银行卡商户达 68 万户，同比增长 2.4%，POS 机具数量同比增长 11.8%。全面改善支付服务受理环境，外卡受理覆盖面持续扩大，全省已有约 6400 户重点商户完成外卡受理改造。移动支付应用更加便利。稳妥有序扩大境外电子钱包在吉林省使用范围，提升“外卡内绑”业务额度，打通小额支付堵点。

三、预测与展望

2025 年，吉林省将坚持以习近平新时代中国特色社会主义思想为指导，全面贯彻落实党的二十大、二十届二中、三中全会以及中央经济工作会议和中央金融工作会议精神，深入落实习近平总书记关于东北全面振兴和吉林工作系列重要指示精神，坚决扛起维护国家“五大安全”重要使命，坚持稳中求进工作总基调，完整准确全面贯彻新发展理念，加快构建新发展格局，扎实推动高质量发展。进一步全面深化改革，扩大高水平对外开放，推动科技创新和产业创新融合发展，构建现代化产业体系，加快高水平农业强省建设，全方位扩大内需，更好统筹发展和安全，防范化解重点领域风险，稳定预期、激发活力，推动经济持续回升向好。吉林省金融系统将深入贯彻落实适度宽松的货币政策，用好货币政策工具，畅通利率政策传导，保持信贷总量合理增长。统筹做好科技金融、绿色金融、普惠金融、养老金融和数字金融“五篇大文章”，加大对经济重大战略、重点领域和薄弱环节金融支持力度。按照市场化、法治化原则，支持中小银行风险处置，继续做好金融支持地方政府融资平台债务风险化解工作，守住不发生区域性金融风险底线。进一步提升金融服务质效，为吉林经济高质量发展营造适宜的货币金融环境。

中国人民银行吉林省分行货币政策分析小组

总 纂：朱兆文 齐贵权

统 稿：王立春 张永辉 付炳科 张斌弛

执 笔：张欣博 杨 珩 杨 柳 李贤学 毛亚茹 古方仪 于 亮

提供材料：孔元慧 陈一维

附录：

（一）2024 年吉林省经济金融大事记

- 3月21日，氢能源市域列车完成时速160公里满载运行试验。
- 4月18日，长春龙嘉国际机场支付服务中心正式揭牌使用。
- 4月26日，吉林省基金业协会揭牌成立。
- 5月15日，长春市、延边朝鲜族自治州入选国家首批深化气候适应型城市建设试点。
- 7月3日，长春市入选国家首批20个智能网联汽车“车路云一体化”应用试点城市。
- 9月2日，长光卫星技术股份有限公司发布世界首张高清全球年度卫星影像图。
- 9月25日，通化市、延边朝鲜族自治州入选2024年中央财政支持普惠金融发展示范区。
- 12月12日，吉林省中国特色金融文化培育建设基地在吉林大学揭牌。
- 12月16日，吉林省公布粮食总产达到853.2亿斤，比上年增加15.9亿斤。
- 12月19日至20日，第二届世界寒地冰雪经济大会在吉林成功举办。

(二) 2024 年吉林省主要经济金融指标

表 1 2024 年吉林省主要存贷款指标

		1月	2月	3月	4月	5月	6月	7月	8月	9月	10月	11月	12月
本外币	金融机构各项存款余额（亿元）	36841.5	36962.0	37496.0	37500.8	37548.5	37761.4	37764.7	38139.7	38315.5	38424.7	38762.1	39198.9
	其中：住户存款	25258.5	25612.6	26116.9	25947.2	26045.1	26266.2	26328.8	26425.1	26677.6	26648.3	26846.1	27295.3
	非金融企业存款	6127.4	5875.7	5980.7	5954.5	5648.0	5739.5	5614.7	5552.1	5606.5	5650.7	5939.2	6119.8
	各项存款余额比上月增加（亿元）	342.3	120.5	534.0	4.8	47.7	212.9	3.3	375.0	175.8	109.2	337.4	436.8
	金融机构各项存款同比增长（%）	11.2	10.0	9.4	9.4	8.8	8.5	8.4	8.0	7.7	5.7	6.6	7.4
	金融机构各项贷款余额（亿元）	28033.7	28129.7	28654.1	28749.1	28677.6	28841.4	28713.5	28804.0	28882.2	28860.6	29033.6	29121.4
	其中：短期	8733.1	8791.3	9073.0	9078.3	9041.1	9188.0	9028.0	8998.8	8977.7	8933.5	8982.6	9026.6
	中长期	18410.6	18479.2	18626.0	18648.9	18675.1	18742.9	18781.5	18814.0	18908.3	18920.8	18946.3	18895.3
	票据融资	788.1	760.6	861.0	920.3	860.9	806.7	784.6	859.5	851.8	841.9	917.6	954.6
	各项贷款余额比上月增加（亿元）	241.3	95.9	524.5	95.0	-71.6	163.8	-127.8	90.5	78.3	-21.6	173.0	87.8
	其中：短期	147.2	58.2	281.6	5.4	-37.3	146.9	-159.9	-29.2	-21.2	-44.2	49.1	44.0
	中长期	132.4	68.6	146.8	22.8	26.2	67.8	38.5	32.5	94.3	12.5	25.5	-51.0
	票据融资	-32.4	-27.6	100.5	59.3	-59.5	-54.1	-22.1	74.9	-7.7	-9.9	75.6	37.0
	金融机构各项贷款同比增长（%）	5.2	4.9	5.3	5.4	5.1	4.7	4.4	4.3	4.1	4.2	4.8	4.8
	其中：短期	10.4	9.2	9.2	8.4	7.8	6.9	5.4	5.5	4.7	5.0	4.2	5.1
	中长期	4.9	5.1	4.7	4.6	4.5	4.3	4.2	3.7	3.5	3.5	4.1	3.4
	票据融资	-19.2	-23.4	-7.7	2.6	1.0	-1.6	1.6	8.2	10.8	6.6	17.3	16.3
	建筑业贷款余额（亿元）	1172.1	1190.9	1190.5	1199.8	1201.0	1215.0	1215.5	1231.5	1240.0	1239.5	1236.8	1226.0
	房地产业贷款余额（亿元）	1201.3	1219.2	1251.5	1256.0	1255.9	1278.9	1284.7	1292.0	1309.5	1309.0	1320.5	1330.6
	建筑业贷款同比增长（%）	10.5	11.3	8.3	7.7	8.1	7.6	7.2	7.3	6.3	6.4	6.8	8.2
	房地产业贷款同比增长（%）	0.7	1.3	4.2	4.3	5.0	6.3	6.6	7.6	7.2	7.5	8.6	11.8
人民币	金融机构各项存款余额（亿元）	36695.9	36800.8	37345.4	37355.0	37409.2	37624.6	37622.7	38003.5	38188.3	38292.9	38593.1	39037.3
	其中：住户存款	25166.0	25520.2	26023.9	25852.9	25951.0	26172.9	26233.5	26328.8	26582.5	26551.9	26748.4	27193.5
	非金融企业存款	6078.9	5815.5	5931.7	5905.4	5605.3	5706.3	5578.8	5518.0	5577.5	5617.8	5905.5	6063.1
	各项存款余额比上月增加（亿元）	343.0	104.9	544.6	9.6	54.2	215.3	-1.9	380.8	184.8	104.6	300.2	444.2
	其中：住户存款	308.1	354.2	503.7	-171.1	98.1	221.9	60.5	95.3	253.8	-30.6	196.5	445.1
	非金融企业存款	-162.6	-263.4	116.2	-26.2	-300.1	100.9	-127.4	-60.8	59.5	40.3	287.7	157.6
	各项存款同比增长（%）	11.2	10.0	9.4	9.4	8.8	8.5	8.4	8.0	7.8	5.8	6.6	7.4
	其中：住户存款	11.3	11.4	11.0	10.9	10.7	10.1	10.4	10.1	9.6	9.5	9.4	9.4
	非金融企业存款	9.1	4.6	4.6	5.6	0.2	-1.1	-3.7	-7.0	-6.3	-8.6	-3.7	-2.8
	金融机构各项贷款余额（亿元）	28018.3	28114.3	28638.3	28735.6	28664.9	28831.2	28703.8	28794.6	28873.4	28852.8	29026.2	29114.8
	其中：个人消费贷款	6092.9	6056.3	6082.3	6054.1	6039.1	6042.0	6011.5	5997.4	5985.6	5970.4	5953.1	5910.3
	票据融资	788.1	760.6	861.0	920.3	860.9	806.7	784.6	859.5	851.8	841.9	917.6	954.6
	各项贷款余额比上月增加（亿元）	240.9	96.1	524.0	97.3	-70.7	166.3	-127.4	90.7	78.9	-20.6	173.4	88.6
	其中：个人消费贷款	4.9	-36.6	25.9	-28.2	-15.0	2.9	-30.4	-14.2	-11.8	-15.2	-17.3	-42.7
	票据融资	-32.4	-27.6	100.5	59.3	-59.5	-54.1	-22.1	74.9	-7.7	-9.9	75.6	37.0
	金融机构各项贷款同比增长（%）	5.2	4.9	5.4	5.5	5.2	4.8	4.4	4.3	4.1	4.2	4.8	4.8
	其中：个人消费贷款	2.3	1.9	1.6	1.3	0.6	0.1	-0.9	-1.5	-2.0	-2.2	-2.3	-2.9
	票据融资	-19.2	-23.4	-7.7	2.6	1.0	-1.6	1.6	8.2	10.8	6.6	17.3	16.3
外币	金融机构外币存款余额（亿美元）	20.5	22.7	21.2	20.5	19.6	19.2	19.9	19.1	18.2	18.5	23.5	22.5
	金融机构外币存款同比增长（%）	-2.3	9.3	4.4	1.8	-1.9	6.2	6.1	-2.3	-9.9	-11.6	11.9	8.7
	金融机构外币贷款余额（亿美元）	2.2	2.2	2.2	1.9	1.8	1.4	1.4	1.3	1.3	1.1	1.0	0.9
	金融机构外币贷款同比增长（%）	-30.7	-30.1	-32.4	-43.7	-50.5	-43.0	-38.5	-40.7	-44.1	-50.1	-54.4	-56.8

数据来源：中国人民银行吉林省分行。

表 2 2024 年吉林省主要经济指标

	1月	2月	3月	4月	5月	6月	7月	8月	9月	10月	11月	12月
	绝对值（自年初累计）											
地区生产总值（亿元）	-	-	2936.2	-	-	6335.5	-	-	10116.1	-	-	14361.2
第一产业	-	-	157.3	-	-	340.3	-	-	679.0	-	-	1589.8
第二产业	-	-	916.6	-	-	2092.9	-	-	3577.0	-	-	4577.6
第三产业	-	-	1862.3	-	-	3902.3	-	-	5860.2	-	-	8193.8
工业增加值（亿元）	-	-	-	-	-	-	-	-	-	-	-	-
固定资产投资（亿元）	-	-	-	-	-	-	-	-	-	-	-	-
房地产开发投资	-	19.5	49.3	81.8	158.3	292.5	340.3	421.1	526.6	572.1	615.4	640.5
社会消费品零售总额（亿元）	-	-	1049.6	-	-	2049.1	-	-	3058.3	-	-	4295.9
外贸进出口总额（亿元）	-	276.3	424.1	582.0	744.5	872.0	1005.4	1165.3	1327.5	1455.7	1622.6	1764.1
进口	-	187.8	286.0	383.4	486.0	562.7	648.6	747.8	838.3	902.9	1006.7	1087.1
出口	-	88.6	138.1	198.6	258.4	309.3	356.8	417.6	489.2	552.8	615.9	677.0
进出口差额(出口—进口)	-	-99.2	-147.9	-184.8	-227.6	-253.5	-291.8	-330.2	-349.1	-350.1	-390.8	-410.0
实际使用外资（亿美元）	-	2.5	2.5	4.4	5.0	5.1	5.6	5.7	5.7	5.8	5.9	6.0
地方财政收支差额（亿元）	-193.5	-415.5	-690.0	-881.8	-1093.0	-1459.5	-1727.2	-1972.3	-2262.3	-2527.3	-2848.0	-3481.5
地方财政收入	142.4	226.9	336.3	417.0	488.9	594.6	683.4	748.6	897.3	986.5	1063.4	1191.4
地方财政支出	335.9	642.4	1026.3	1298.8	1581.9	2054.1	2410.6	2720.9	3159.6	3513.8	3911.4	4672.9
城镇登记失业率（%）（季度）												
	同比累计增长率（%）											
地区生产总值	-	-	6.5	-	-	5.7	-	-	4.1	-	-	4.3
第一产业	-	-	3.0	-	-	6.2	-	-	4.8	-	-	4.5
第二产业	-	-	9.5	-	-	7.5	-	-	4.2	-	-	3.9
第三产业	-	-	5.7	-	-	4.7	-	-	3.9	-	-	4.4
工业增加值	-	8.4	10.4	11.1	9.9	8.0	6.5	4.9	3.0	1.3	1.3	2.1
固定资产投资	-	6.3	6.3	6.9	6.6	5.6	-0.3	-0.6	1.4	0.6	0.3	0.7
房地产开发投资	-	-14.8	-11.9	-8.3	-8.4	-16.3	-20.5	-22.0	-20.6	-21.6	-21.3	-22.2
社会消费品零售总额	-	-	4.5	-	-	3.9	-	-	2.9	-	-	3.5
外贸进出口总额	-	14.6	15.5	22.2	24.0	17.7	12.5	13.7	11.1	7.8	8.1	5.1
进口	-	17.8	20.4	29.3	30.4	22.5	17.6	17.4	10.7	5.7	6.2	3.4
出口	-	8.3	6.6	10.6	13.4	9.9	4.3	7.6	11.7	11.2	11.3	8.0
实际使用外资	-	817.3	-7.8	58.1	81.8	61.2	44.2	26.6	22.2	14.2	7.9	8.2
地方财政收入	18.9	19.5	18.0	10.9	11.9	11.0	8.4	8.2	9.4	7.7	10.0	10.8
地方财政支出	-2.9	5.8	8.1	7.6	6.8	6.2	5.4	2.7	2.8	1.9	2.2	6.0

数据来源：吉林省统计局。